

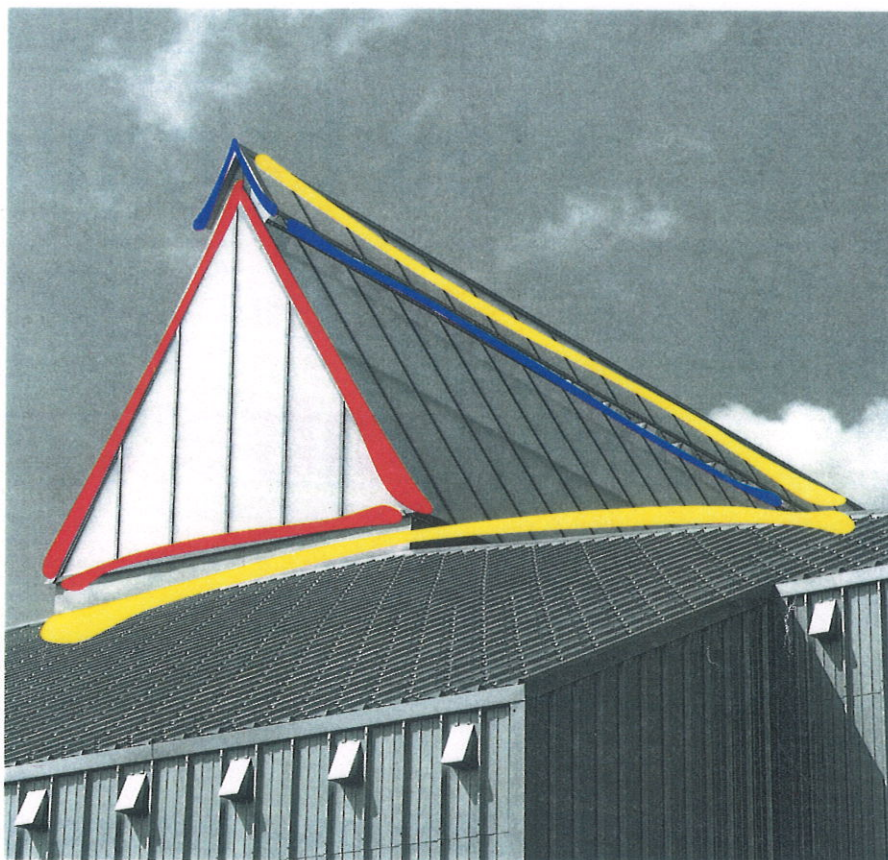
PATIN INFO

Bulletin d'information de
l'



1993- DECEMBRE -no 14

Le Centre sportif de la Vallée de Joux vous salue . . .



. . . et a le plaisir de se présenter !

Votre identité ! une réalité . . . l'A.P.A.R.

E d i t o . . .

La situation économique continue à se détériorer et un climat d'inquiétude s'instaure insensiblement dans notre société. Les syndicats revendiquent et, curieusement, résistent farouchement à toute tentative de prolonger les heures d'ouverture des magasins ou de travailler le samedi et dimanche. Le mythe de la civilisation des loisirs est encore bien présent mais que deviennent les travailleurs qui organisent les loisirs des autres, c'est-à-dire VOUS ! Dans le domaine des loisirs en général et des patinoires en particulier, nous jouissons d'un statut spécial considéré comme un privilège. Travail 7 jours/semaine, la nuit, le samedi et dimanche avec, souvent des conditions financières peu enviables. Et vous, vos loisirs, vous les prenez quand ???

Respirons un grand coup, une grande bouffée d'air pur, pur, pas tant que cela ?

Les surfaceuses à moteur évoluant dans certaines patinoires françaises polluent l'air. Elles émettent du monoxyde de carbone et sont la cause d'intoxication chez les sportifs, les joueurs de hockey (si, si) et les spectateurs. Certaines personnes ont été hospitalisées et les patinoires suisses seraient bien inspirées de vérifier la "QUALITE DE L'AIR" chez eux, dans les halles fermées et, peut-être pas trop bien ventilées. La-haut, sur nos montagnes, même notre qualité de l'air laisse à désirer...

Heureusement, il y a "OPALE", la fraîcheur, l'innocence, l'espiègle quelquefois, un projet fou, fantastique, extraordinaire. Mais chut, c'est une surprise alors partez à sa recherche et découvrez-là vous-même.

Qualité de la vie, s'engager, oser se dépasser, prendre des risques, relever des défis, défendre des idées, se respecter, convaincre, agir, créer, réaliser un rêve, un projet... La "barre" est placée haute, mais je suis persuadé que nous pouvons, que nous devons réussir, tous ensemble...

1994 une année faste, active et animée. Une année de qualité APAR, exceptionnelle.

Pierre Gueissaz

PATI-INFO propose :

des articles

Albertville

Rencontre avec le Syndicat National des Patinoires Françaises à Albertville et intéressantes possibilités de collaboration fructueuse entre les deux pays.

Exploitation du Centre de Loisirs des Franches-Montagnes à Saignelégier - Exercice 1992-1993

Gino Croci nous présente le fonctionnement des diverses installations de son Centre de Loisirs. Ses comptes laissent apparaître un bénéfice d'exploitation avant la déduction des charges financières. Probablement un cas unique en Suisse !
Bravo Gino pour tes qualités de gestionnaire.

The Russian All Stars

Troupe prestigieuse de patinage artistique et concrétisation de la première manifestation A.P.A.R. où les énergies collectives sont utilisées pour le mieux-être de chacun.

Inspection de la Patinoire de Moutier

La Division Protection de l'environnement a inspecté la Patinoire de Moutier dans le cadre de l'ordonnance sur la protection contre les accidents majeurs. Le procès-verbal de la visite des lieux indique que tout est en ordre à Moutier et que nous aurons prochainement la visite de nos instances cantonales.

Gestion des surfaces par informatique

La Vallée de Joux et Lausanne-Malley travaillent avec un nouveau programme intitulé "gestion des surfaces par l'informatique". Une révolution dans la gestion de nos installations et ce, à très court terme...

ALBERTVILLE

Le Syndicat National des Patinoires a organisé une réunion des patinoires françaises à Albertville les 7 et 8 décembre 1993. Une délégation de l'A.P.A.R. était présente, représentée par Neuchâtel (Cl.-A. Henrioud et G. Racine), Monthey (J.-R. Schupbach) et Lausanne (R. Briand et P. Gueissaz) et ce, sur invitation de nos collègues français.

Le point prioritaire de la rencontre était un forum intitulé "Surfaceuses et qualité de l'air dans les patinoires". Le thème "La qualité de l'air" faisait suite aux incidents survenus les 6 et 7 février 1993 dans deux patinoires françaises où des joueurs de hockey et des spectateurs ont été victimes de malaises, maux de tête, vomissements et même hospitalisation. Ces malaises ont comme origine une intoxication des sportifs en premier lieu et ensuite des spectateurs. Cette intoxication est provoquée par l'émission de monoxyde de carbone lors du passage de la surfaceuse pendant la réfection de la glace. Ces incidents se sont déroulés dans des patinoires possédant une ventilation insuffisante ou inadéquate. Selon l'analyse par des spécialistes, le moteur thermique de la surfaceuse pollue et, en France, la surfaceuse est modifiée avec une alimentation au gaz (pas de pollution).

De nombreux spécialistes et experts français ont pris la parole afin de proposer des mesures correctives rapides et efficaces.

Mon propos n'est pas de faire un débat. Par contre, une interrogation s'impose ? Quelle est la situation en Suisse ? Nos surfaceuses à moteur sont-elles polluantes, donc dangereuses pour les sportifs et spectateurs.

Il me semble indispensable de vérifier cet état de fait avant qu'un accident se produise ? En France, plusieurs appareils spécifiques servant à mesurer le degré de monoxyde de carbone sont utilisés dans les patinoires. Ces appareils existent-ils en Suisse ? Dans le cas contraire, devons-nous nous en procurer un auprès de nos collègues français ?

Personnellement, je pense qu'il serait prudent de procéder à ces mesures et à ces vérifications (particulièrement pour les patinoires hermétiques !) pour s'assurer que nos installations répondent à toutes les normes de sécurité. Une affaire à suivre attentivement.

Un autre point intéressant est la parution imminente d'un ouvrage "Patinoires". Il s'agit d'un livre "technique" comprenant un historique d'un équipement, puis une 2e partie, la patinoire - un lieu de rencontre stratégique, une 3e partie - un savoir-faire (technique) et enfin les perspectives, développer, agrandir, modifier. Cet ouvrage a nécessité un travail gigantesque et sera disponible au début de l'année prochaine. Il s'agit sans aucun doute d'un outil indispensable pour chaque patinoire et nous vous tiendrons au courant de son prix.

En conclusion, deux journées très intéressantes, des échanges d'expériences, des discussions avec des collègues passionnés, des amitiés qui se nouent et une certitude. Renforçons nos liens, informons-nous de nos activités, les patinoires francophones sont aussi une réalité.

EXPLOITATION DU CENTRE DE LOISIRS DES
FRANCHES-MONTAGNES A SAIGNELEGIER - EXERCICE 92-93

Préambule:

Le Centre de Loisirs comprend diverses installations soit:
piscine couverte, patinoire couverte, saunas, bains de vapeurs
salle de musculation, dojo, salle de gymnastique, salle
polyvalente 150m², salle de théorie, dortoirs et restaurant
200 places avec vue sur piscine et patinoire.

L'exploitation du Centre de Loisirs fonctionne avec:

1 directeur et 1 secrétaire à mi-temps.
4 employés techniques qualifiés, 1 concierge à mi-temps,
2 auxiliaires piscine en week-end et 1 auxiliaire patinoire
un soir par semaine.
3 cuisiniers, 4 sommelières à plein temps, 5 sommelières
extras sur demande.

Comptes 92-93

Recettes piscine, saunas, bains de vapeur, salle musculation, dortoirs, salle gymnastique, cours et divers	Fr. 596'653.30
Recettes patinoire	Fr. 223'612.-
Recettes diverses (expositions, manifestations etc...)	Fr. 23'534.35
Restaurant	Fr. 1'063'572.10
Total brut des produits	Fr. 1'907'371.75
- Rabais aux clients sur cartes de crédit	Fr. 34'713.25
Total net des produits	Fr. 1'872'658.50
Achats restaurant	Fr. 391'897.45
Charges salariales y compris restaurant	Fr. 996'974.20
Frais d'énergie	Fr. 207'661.70
Frais d'entretien	Fr. 174'433.95
Frais administratifs et publicité	Fr. 84'671.60
Total charges d'exploitation	Fr. 1'855'638.90
<u>Bénéfice</u> avant charges financières	Fr. 17'019.60
Charges financières et amortissements	Fr. 276'360.70
<u>Déficit</u> d'exploitation à charge des 16 Communes membres	Fr. 259'341.10

Commentaires:

Comme vous le constatez, le Centre de Loisirs fait un
bénéfice d'exploitation avant le paiement des charges
financières et amortissements. L'amortissement annuel se
monte à Fr. 141'000.-, le reste est les intérêts de la
dette qui se monte actuellement à Fr. 1'500'000.-. Les
intérêts représentent donc Fr. 135'360.70 par an.

La direction

" RUSSIAN ALL STARS "

L'Association des Patinoires Artificielles Romandes vient de réaliser son premier projet en commun en organisant une tournée en suisse romande pour la troupe "The Russian All Stars".

Durant les fêtes de fin d'année, un gala prestigieux de patinage artistique se déroulera à la Vallée de Joux, à Lausanne, à Saignelégier et à Neuchâtel, entre le 23 décembre 1993 et le 1er janvier 1994.

L'A.P.A.R. s'est occupée de toute la logistique en Suisse, la promotion de sa manifestation, l'impression des affiches et des billets, la vente, bref toutes les étapes inhérentes à l'organisation et à la réalisation d'une grande manifestation.

Nous avons signé un contrat avec le producteur et ce type de collaboration procure les avantages suivants :

- pouvoir de négociation auprès du producteur
- garantie d'une tournée avec des dates fixes
- fourniture d'une infrastructure de base indispensable
- baisse du coût du contrat de location
- assurance, pour les patinoires de "petite capacité" de spectateurs, d'obtenir des manifestations importantes
- obtenir de l'expérience dans ce secteur d'activités
- consolider une collaboration entre les patinoires romandes.

Ce type d'expérience doit être poursuivi auprès d'autres patinoires romandes (selon leur volonté et leur disponibilité) et une collaboration réelle et concrète est en train de voir le jour.

GESTION DES SURFACES PAR L'INFORMATIQUE

Au mois de juin dernier, vous avez reçu de l'information et de la documentation sur un programme de gestion des surfaces au moyen de l'informatique. Ce programme appelé "AGENDA SPORT" est actuellement opérationnel à la Vallée de Joux et à Lausanne-Malley.

Les Maisons DOWHILE Computers à Genève et COMPAID SA à Yverdon ont reçu un cahier des charges spécifiant l'ensemble des besoins d'une patinoire quant à la réalisation d'un programme de gestion des surfaces.

Qui de nous n'a pas fait preuve de (très) mauvaise humeur (...) pour préparer son planning d'occupation des surfaces et à la fin du mois lors de la facturation. Que de temps perdu à gommer, effacer, corriger, modifier, alors que notre temps est tellement précieux. Nous gérons des installations modernes, imposantes avec un crayon et une gomme ! Le gros avantage du programme (pour les Communes relativement petites) est la possibilité de gérer toutes les installations (piscines, salles de gym, terrains de football, etc.) donc de vous trouver des partenaires pour faciliter l'acquisition du programme et du PC.

Très prochainement, nous serons en mesure de travailler avec la facturation automatique, ce qui va encore simplifier le travail et accélérer les opérations. Une imprimante noir et blanc ou en couleurs permet l'impression d'un planning hebdomadaire clair et précis et offre la possibilité d'un affichage idéal à l'intention des utilisateurs.

Dans le courant du mois de janvier, une démonstration pratique avec un planning réel vous sera proposée afin de vous démontrer les avantages de ce programme qui, à très court terme, deviendra un outil indispensable pour chacune de nos patinoires.

1994, la gestion des surfaces grâce à un programme informatique approprié, une gestion moderne et efficace pour tous.

Information patinoires : Ronald LOCCA, Vallée de Joux
Pierre GUEISSAZ, Lausanne-Malley

Information

Maisons spécialisées : COMPAID S.A., Monsieur A. Stucki, Yverdon
024/21.03.85

DOWHILE Computers, M. J.M. Abecia
Rue de Mileant 5, C.P. 65
1211 Genève 18



Votre réf.:

Notre réf.: Sto/KIGA2993

Berne, le 22 sept. 1993

Rappel:

Dr. F. Berdat, 031 633 57 94

Procès-verbal de la visite des lieux no 29/93

Entreprise visitée: Patinoire prévotoise
chemin de la piscine 14
2740 Moutier

Date de la visite: jeudi, le 9 septembre 1993; 1400 - 1515h

Personnes de contact: M. G.A. Lusa, Membre de la direction du comité
cooperative
M. O. Schnegg, Responsable de l'entretien, de la
sécurité et de la surveillance

Personnes présentes du "comité spécialisé pour la prévention des accidents majeurs dans les entreprises (ESV)":

M. Dr. F. Berdat	OCIAMT Berne (direction)
M. H.R. Schwab	Laboratoire cantonal de Berne (LC)
M. R. Zenger	Assurance immobilière du canton de Berne (AIB)
M. J.L. Noyer	Office cantonal de la protection des eaux (OCPE)
M. Dr. HR. Stoll	Infraconsult SA (conseiller indépendant, rédaction)

1. But de la visite des lieux

Avec date du 27 avril 1993, la direction du comité cooperative d'exploitation de la patinoire de Moutier a présenté à l'OCIAMT un rapport succinct du détenteur conformément à l'art. 5 de l'ordonnance sur la protection contre les accidents majeurs (OPAM). L'OCIAMT, comme autorité d'exécution, a vérifié ce rapport. Cette autorité doit évaluer en conséquence dans une première phase les risques que présente cette entreprise. Après une éventuelle visite des lieux, l'autorité d'exécution détermine s'il est possible d'admettre que l'entreprise ne risque pas de causer de graves dommages à la population ou à l'environnement à la suite d'accidents majeurs (art. 6 OPAM).

2. Discussion à l'entrée de la visite

Au nom du comité, M. Lusa accueille les participants de la visite des installations à Moutier. La patinoire a été construite en 1960 et munie d'une halle en 1976. La capacité maximale en spectateurs s'élève à 1500 personnes. Le chef technique, M. Schnegg, fait effectuer chaque année une révision technique par la maison Sulzer.

M. Berdat présente ses collaborateurs du comité ESV participant à cette visite. Les participants sont intéressés à la centrale de refroidissement et les installations techniques correspondantes.

3. Impressions du tournée d'inspection des installations:

Centrale technique au sous-sol du gymnase: machine de congélation Sulzer, médium de congélation: 400 kg d'ammoniac sous pression maximale de 17 kg/m². En cas de fuite d'ammoniac, le compresseur s'arrête automatiquement par la chute de pression. Les installations se présentent en parfait état d'entretien.

Les murs et le plafond présentent quelques petites pénétrations par de diverses conduites. Ces ouvertures doivent être colmatées.

Discussion de la visite des lieux et marche à suivre:

M. Berdat ébauche la marche à suivre:

- un procès-verbal de la visite est établi, accompagné par les remarques spécifiques éventuelles des différents services (assurance immobilière, protection des eaux,...)
- le rapport succinct, les impressions reçues au cours de la visite et le procès-verbal de la visite servent aux membres du comité ESV à apprécier les risques selon art. 6 de l'OPAM lors d'une des prochaines séances du comité
- ensuite un rapport des décisions de l'OCIAMT, annexé par une copie du présent procès-verbal, sera envoyé la direction du comité de la coopérative de la patinoire.

OCIAMT
Division protection de l'environnement



Dr. F. Berdat
responsable de la prévention
des accidents majeurs

- ppc à:
- direction du comité coopérative de la patinoire
 - membres du comité spécialisé ESV
 - les personnes participantes à la visite des lieux

Le pire a été évité

La piscine de Moutier polluée par la rupture d'une conduite hydraulique de la patinoire

Jeudi 23 septembre était le jour d'ouverture de la patinoire prévôtoise. Le soir même, les hockeyeurs prévôtois s'y retrouvaient pour leur premier entraînement. Toutefois, dans la journée, il s'y est produit un incident qui aurait pu avoir de graves conséquences écologiques.

Un des maîtres de glace, occupé à préparer la surface de la patinoire au volant de la lourde machine Zamboni, a vu soudain la conduite hydraulique de la machine se briser. Toute l'huile s'est déversée sur la glace puis s'est écoulee dans le grand trou, situé près des vestiaires, où la glace fondue est évacuée par un canal souterrain, jusque dans le bassin de la piscine.

Une intervention très rapide

Appelés d'urgence, le groupe des premiers secours des sapeurs-pompiers et les spécialistes en hydrocarbure, sous la direction du premier lieutenant Walter Lanz, officier de piquet, sont intervenus promptement.

Ignorant tout d'abord l'huile qui arrivait et formait une



Les pompiers dans un canot pneumatique sur la piscine, un spectacle tout à fait inhabituel.

photo mp

couche graisseuse et très sale, ils ont accompli leur première mission de protection, soit boucher hermétiquement le tuyau de trop-plein de la piscine qui évacue cette eau, été comme hiver, directement dans la station d'épuration de Roches. Il va de sans dire que l'arrivée d'une telle quantité d'huile hydraulique dans la station d'épuration peut avoir des conséquences très néfastes.

En canot pneumatique sur la piscine

Deuxième acte pour les pompiers prévôtois, il a fallu déverser dans le bassin quarante

sacs de 100 litres d'Ekoperl, une matière qui ressemble à de la neige et qui aspire l'huile et l'enveloppe en ignorant l'eau.

Il a même fallu que les pompiers se rendent en canot pneumatique au milieu de la piscine afin de bien mélanger l'Ekoperl sur toute la surface de l'eau. Puis, avec une échelle flottant sur l'eau, les pompiers ont poussé l'huile, enveloppée dans l'Ekoperl, vers l'entrée du bassin où les autres sapeurs-pompiers ont remplis plus d'une cinquantaine de sacs. Ces derniers seront acheminés à Péry pour y être brûlés. Le pire a donc pu être évité jeudi, à Moutier. (mp)

Publicité

MOBILIER

CONTEMPORAIN

HADORN

Wogg ■ Cassina ■ URM HALLER ■ Alias

2740 MOUTIER TEL. 032 93 43 31

COMMENTAIRE

BRISER LA GLACE!

Construire une patinoire régionale à Delémont représente-t-il, oui ou non, une erreur? Si à ce sujet le nombre d'inconnues demeure important (fréquentation du public et des écoles, conditions atmosphériques, évolution des clubs à moyen terme), plusieurs éléments de réponse peuvent déjà être avancés.

Premièrement, les initiateurs du projet ont limité au maximum les frais de construction, achetant par exemple une machine à lisser d'occasion à la ville de Martigny; le devis global s'élève de ce fait à 1'536'000 francs. Problème: il manque 130'000 francs de liquidités pour achever les travaux. Une enveloppe qui se répartira entre les souscripteurs privés n'ayant pas encore versé leur obole (80'000 francs) et de nouvelles souscriptions pour 50'000 francs, qui feront l'objet d'une animation au prochain Comptoir delémontain.

Deuxièmement, toutes les communes ne croient pas à cette patinoire. Si les six principales ont accepté le projet, des 20 autres dont la participation est sollicitée (somme totale: 80'000 francs) seules cinq ont pour l'instant répondu positivement, la grande majorité d'entre elles paraissant attendre du «concret» avant de s'engager.

Troisièmement, Patinoire régionale SA a effectivement fait preuve d'optimisme dans son budget d'exploitation. Fixé à 126'000 francs, avec équilibre des charges et des produits, ce dernier tient tout simplement compte d'un fonctionnement permanent tout au long des quatre mois d'ouverture. Une patinoire non couverte, qui plus est située à 430 mètres d'altitude, reste pourtant sujette aux caprices du ciel! Et en cas de pluie, la glace est impraticable...

La patinoire du Locle est déficitaire (300'000 francs environ), celles de Malley (1,8 millions) et de Neuchâtel (1,3 millions) également, malgré les concerts de l'été. Comment à Delémont pourrait-on éviter les chiffres rouges? Par un enthousiasme sans bornes des patineurs de la région, par l'adhésion de toutes les écoles environnantes et par un bénévolat encore accru des clubs de hockey. En bref: briser la glace. De préférence sous le soleil...

Ludovic Monnerat



Sécurité d'abord

**PATINOIRES DU
LITTORAL** - Elles
sont désormais
équipées d'un sys-
tème de protection
contre l'ammoniac.

Page 17

PATINOIRES / Protection en cas de fuite d'ammoniac

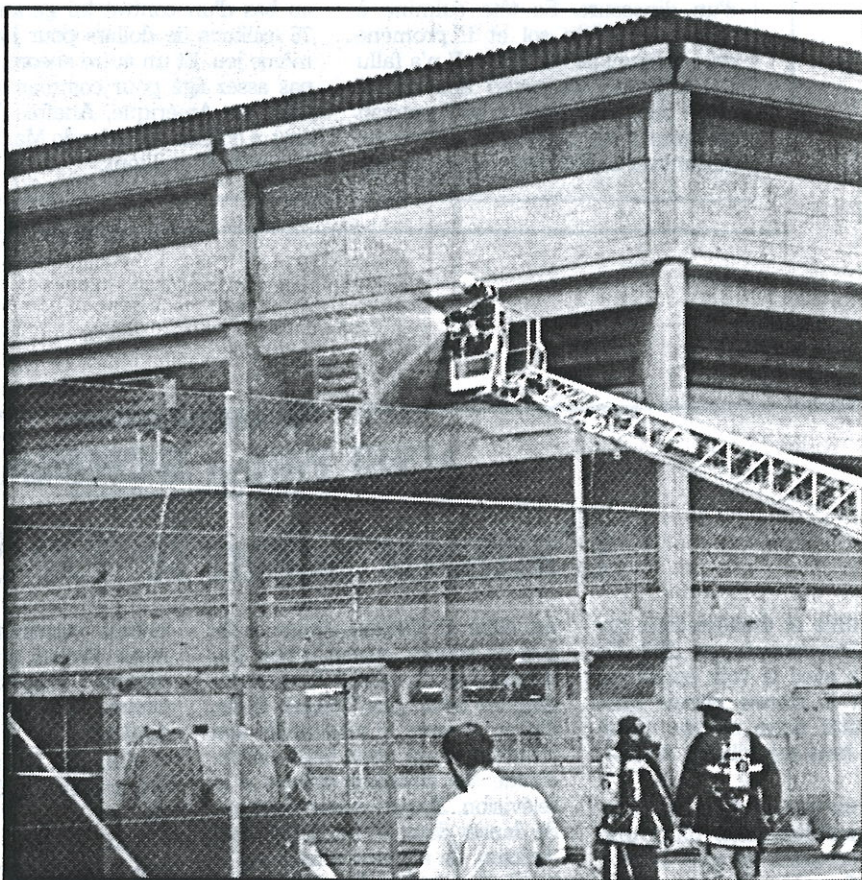
Systeme de sécurité d'avant-garde

La Société immobilière des patinoires du Littoral, dont font partie les communes d'Auvernier, Bôle, Corcelles-Cormondrèche, Hauterive, Neuchâtel, Peseux, Saint-Blaise et Thielle-Wavre, vient de procéder à divers travaux visant à assurer une meilleure sécurité des utilisateurs des bâtiments en cas de fuite d'ammoniac.

Le fonctionnement d'une piste de glace exige une installation frigorifique utilisant de l'ammoniac (quatre tonnes pour les patinoires du Littoral) dont la plus grande part est stockée dans un local technique. Compte tenu du développement réjouissant des spectacles, concerts et manifestations diverses dans la grande halle de la patinoire et compte tenu aussi du changement de la législation fédérale en matière de sécurité, la Société immobilière, en accord avec la direction, a fait installer un nouveau système de sécurité comprenant en particulier des sondes de détection d'ammoniac avec alarme, un balisage des chemins de fuite différents de celui de l'alarme incendie et un système d'ouverture automatique des portes prévues pour l'évacuation.

La facture finale pour ces travaux se monte à un peu moins de 200.000 francs.

Il a été procédé récemment à un exercice réel destiné à tester le bon fonctionnement de ces nouveaux équipements mais aussi à vérifier la capacité du Service d'incendie et de secours de Neuchâtel (SIS) à maîtriser et éliminer une fuite d'ammoniac. Trente kilos d'ammoniac ont été libérés dans le local technique puis, après vérification de l'étanchéité de celui-ci et du bon fonctionnement du système d'alarme et d'évacuation, le SIS a procédé à la neutralisation du gaz par aspersion d'eau à la sortie d'une gaine de ventilation prévue à cet effet. L'exercice s'est parfaitement déroulé et l'on peut



EXERCICE - La façade est de la patinoire a été aspergée pour neutraliser l'ammoniac.

considérer dès aujourd'hui que la sécurité des usagers des patinoires correspond aux normes les plus récentes.

Relevons enfin que le système installé a été conçu par un bureau d'ingénieurs et une entreprise de la place en collaboration étroite avec le Service de la protection de l'environnement, la police du feu et le SIS.

Les patinoires du Littoral sont les

premières en Suisse à être équipées d'un système de sécurité aussi perfectionné, au point que l'Association suisse des exploitants de patinoire a déjà procédé à une visite de celle-ci et que Neuchâtel servira de modèle pour l'établissement de directives d'application des mesures de sécurité. /comm- E

AINSI PARLA **SCHMALTZ**

Jurassic dollars

Il aura fallu 65 millions d'années pour que l'on se rende compte qu'il y a du fric à gagner avec les dinosaures. Le but principal de la vie est, comme chacun sait, de faire de l'argent; c'est dire si l'existence a l'esprit lent.

Mais les choses sont en train de changer, heureusement. La vie commence enfin à produire des créatures capables de gagner des dollars rapidement et efficacement. Prenez Larry Johnson, par exemple.

Larry est minuscule, pour un dinosaure. En fait, il ne s'agit pas du tout d'un dinosaure. Sa tête culmine à deux mètres du sol et il promène cent quinze kilos de chair. Il n'a fallu à Larry que vingt-cinq ans d'existence pour comprendre qu'il pouvait se remplir les poches de dollars en lançant un ballon dans un cercle mé-

tallique. Il vient de trouver quelques types appelés les Charlotte Hornets, prêts à lui verser 84 millions de dollars pour s'adonner à ce jeu d'enfant pendant les onze prochaines années de sa vie. Larry a ravivé ma foi en l'habileté humaine à réaliser ses rêves les plus fous et les plus grandioses. Larry a tout compris en à peine vingt-cinq ans. Il est deux millions et demi de fois plus rapide que l'équipe de «Jurassic Park».

Et Larry n'est pas le seul. Un jeune gars de 20 ans du nom de Chris Webber vient juste d'apposer sa signature au bas d'un contrat lui garantissant 76 millions de dollars pour jouer au même jeu. Et un autre encore, même pas assez âgé pour commander une bière en Amérique, Anafree Hardaway, a obtenu du Orlando Magic qu'il lui verse 65 millions.

Dieu merci, le monde commence enfin à mettre un peu d'ordre dans les choses. Les malheureux dinosaures n'ont pas vécu les 65 millions d'années nécessaires à tirer profit de leur richesse. Johnson, Webber, Hardaway n'ont pas de tels problèmes. Ils vont pouvoir se payer toutes les Ferrari, tous les costards en soie et toutes les maisons de vingt pièces dont ils rêvent. Jusqu'à leur mort, bien sûr. Oui, c'est vrai, en fait, la mort peut poser un problème. Sûrement qu'une somme d'argent suffisante pourrait l'acheter. Ou plutôt la vendre. Non, l'acheter...

Au secours! Je n'y comprend rien! Où es-tu Schmaltz, alors que j'ai justement besoin de toi? N'y a-t-il que le croque-mort pour comprendre quelque chose à la mort?

Jon Ferguson □

AINSI PARLA **SCHMALTZ**

L'amour selon le Dr Schmaltz

«**E**ntrez et étendez-vous sur mon canapé», me dit le Dr Schmaltz avec la voix angélique qui était la sienne depuis qu'il avait quitté notre monde brutal pour les bras accueillants de l'au-delà.

Je fis un pas en avant et plongeais immédiatement dans une mer de coussins de soie. Il était assis en face de moi dans un fauteuil de cuir. Il me demanda: «Qu'y a-t-il donc qui vous tracasse, mon ange?» («Mon ange»? Etonnant si l'on pense que le mort, c'est lui, alors que moi, je dois encore souscrire une assurance casco pour ma voiture. Mais pourquoi pas?)

«L'amour, Dr Schmaltz, lui ai-je dit. J'ai le cœur brisé. C'est Michael Jordan. J'aime Michael Jordan. Tout, absolument tout de lui. J'aime sa façon de marcher dans

ses Nike Air Jordan. J'aime sa façon de sourire quand il boit Gatorade. J'aime quand il transpire dans sa tenue des Chicago Bulls. J'aime comme il mâchouille son hamburger de chez McDonald's. J'aime ses smashes aériens à la télévision. J'aime même sa façon de danser dans le clip de Michael Jackson. Je n'arrive plus à me le sortir de la tête. Et maintenant, c'est lui qui m'abandonne, qui me quitte. Loin. Retour à la maison. (Une larme coula le long de ma narine droite.) Je ne le verrai plus jamais jouer... Jamais plus... (J'étais sous le choc. C'est à peine si je pouvais parler. Je plongeai mon visage mouillé dans la masse soyeuse d'un coussin jaune.) Oh, Schmaltz! Je salis vos coussins», dis-je en sanglotant.

«Ne vous en faites pas, répondit-il calmement. Au ciel, tout se

nettoie automatiquement. Mais nous devons penser à vos problèmes. Regardez-les en face. Creusez jusqu'au fond de votre douleur.»

«Oh, oui, docteur!» criai-je en me frappant le front sur le coussin.

Tout à coup, Schmaltz changea d'apparence. Une longue moustache lui poussa sous le nez; ses sourcils doublèrent de volume, ses yeux, comme deux boules de feu, se firent incandescentes. Il parla: «Vos problèmes ne viennent pas de l'amour, espèce de romantique impénitent! Vous n'aimez pas Michael Jordan. Vous ne l'avez jamais aimé. Ce que vous aimez, c'est la sensation qu'il fait naître en vous quand vous le regardez dans diverses postures, alors qu'il est en train de gagner des

millions et des millions de dollars. Vous aimez le frisson qu'il vous donne. Vous aimez la fallacieuse impression de pouvoir qu'il éveille en vous lorsque vous l'observez faire ce que vous ne serez jamais à même de mener à bien.

Si vous l'aimiez, mais vraiment ce qui s'appelle aimer, vous voudriez le meilleur pour lui, pas pour vous. Dans votre monde, ce que vous croyez être de l'amour, n'est rien d'autre que la forme la plus achevée de l'égoïsme. Et ne me faites pas dire ce que je n'ai pas dit. Je n'ai jamais prétendu que l'égoïsme était condamnable. Mais ne l'appelons pas amour! N'appelons pas un taureau colombe! Cessons de nous mentir; ne peut-on donc jamais prendre les choses pour ce qu'elles sont?»

Jon Ferguson □

POTINS - PATINS

La Ligue Suisse de Hockey sur Glace nous a fait parvenir un questionnaire sur les patinoires sans aucune information à part l'échéancier fixé au 31 décembre 1993 ! Ce questionnaire, pour qui ? pourquoi ? Ne dit-on pas que l'information favorise la communication entre les parties concernées ???

*

Le cours des maîtres de glace de suisse romande s'est déroulé à Neuchâtel les 26 et 27 août 1993 sous la conduite experte de Daniel Piller, Gino Croci et Claude-Alain Henrioud et la présence de 28 participants attentifs et intéressés.

*

Roland Briand et Louis Pilet préparent un guide intitulé Neuchâtel "by night" et vérifient les qualifications des "Discos, et autres boîtes de nuit". Le 27 août au matin, Louis Pilet avait plutôt "grise mine" et Roland prenait les notes pour deux... Dur, dur, ces cours de maître de glace !

*

Nous vous communiquons la nomination de Monsieur Jacques Muller au poste de Chef de Section Patinoires à la Ville de Genève (Centre sportif des Vernets) à partir du 1er janvier 1994. Félicitations et bienvenue à ce nouveau collègue.

*

Toujours le cours de maîtres de glace. En soirée, ces Messieurs sont partis en croisière sur le lac de Neuchâtel avec repas pris à bord et ambiance garantie. Qui ose encore prétendre que les maîtres de glace ne sont pas traités aux petits soins...

*

Direction Valais, avec notre Collègue Dominique Delèze, à Nendaz. Demandez-lui gentiment, doucement et surtout avec diplomatie ce qu'il pense du curling... Si vous ne le savez pas encore, c'est un "spécialiste-expert" pour la fabrication de la glace pour le curling !

*

Jean-René Schupbach se porte bien. Rassurez-vous, entre sa maison, la patinoire, la buvette et la discothèque de son frère, il ne manque pas d'activités. Une manière à lui de faire bande APAR ! Mais il va bientôt revenir, c'est promis !

*

Verbier a un directeur administratif nommé Patrick Messeiller. Malgré plusieurs fax et d'innombrables téléphones, Patrick est impossible à atteindre ! Si vous avez une recette ou un truc, communiquez-le nous rapidement. En attendant, Verbier ne répond plus...

*

Pas de nouvelle, bonnes nouvelles... on s'inquiète du silence qui règne du côté de Meyrin et Grand-Lancy ? Sont-ils rentrés sains et saufs d'Amnéville ? On se réjouit de les revoir prochainement.

*

POTINS - PATINS

Les Patinoires du Littoral de Neuchâtel se sont dotées d'un nouveau système de caisse. Si vous voulez des renseignements ou une instruction de ce système, vous pouvez prendre contact avec Jacky qui se fera un plaisir de vous renseigner.

Conseils : Ne discuter pas plus de deux heures, sinon il devient très nerveux. Fixer fortement votre caisse, elle risque de finir à la poubelle (Si, si, il s'énerve). Quand il a fumé trois cigarettes de suite, attention c'est la crise à coup sûr. Ne lui dites surtout pas que son système est le meilleur.

*

CANADA, printemps 1995, dix jours d'aventure et une réserve de "PATINS-POTINS" pour plusieurs années. Prudence, prudence et une année 1994 animée, intéressante et pleine de bonnes surprises.

Joyeuses Fêtes à tous !

POTINS - PATINS

SONDAGE



Vous avez pris connaissance de notre projet. Alors, prenez encore deux minutes de votre temps pour nous donner vos impressions sur cette revue.

L'IDEE

- formidable
- intéressante
- mauvaise

LA REALISATION

- indispensable
- utile
- superflue

Seriez-vous disposé à fournir vos épreuves

- tout de suite
- oui, mais avec un certain délai
- non, impossible

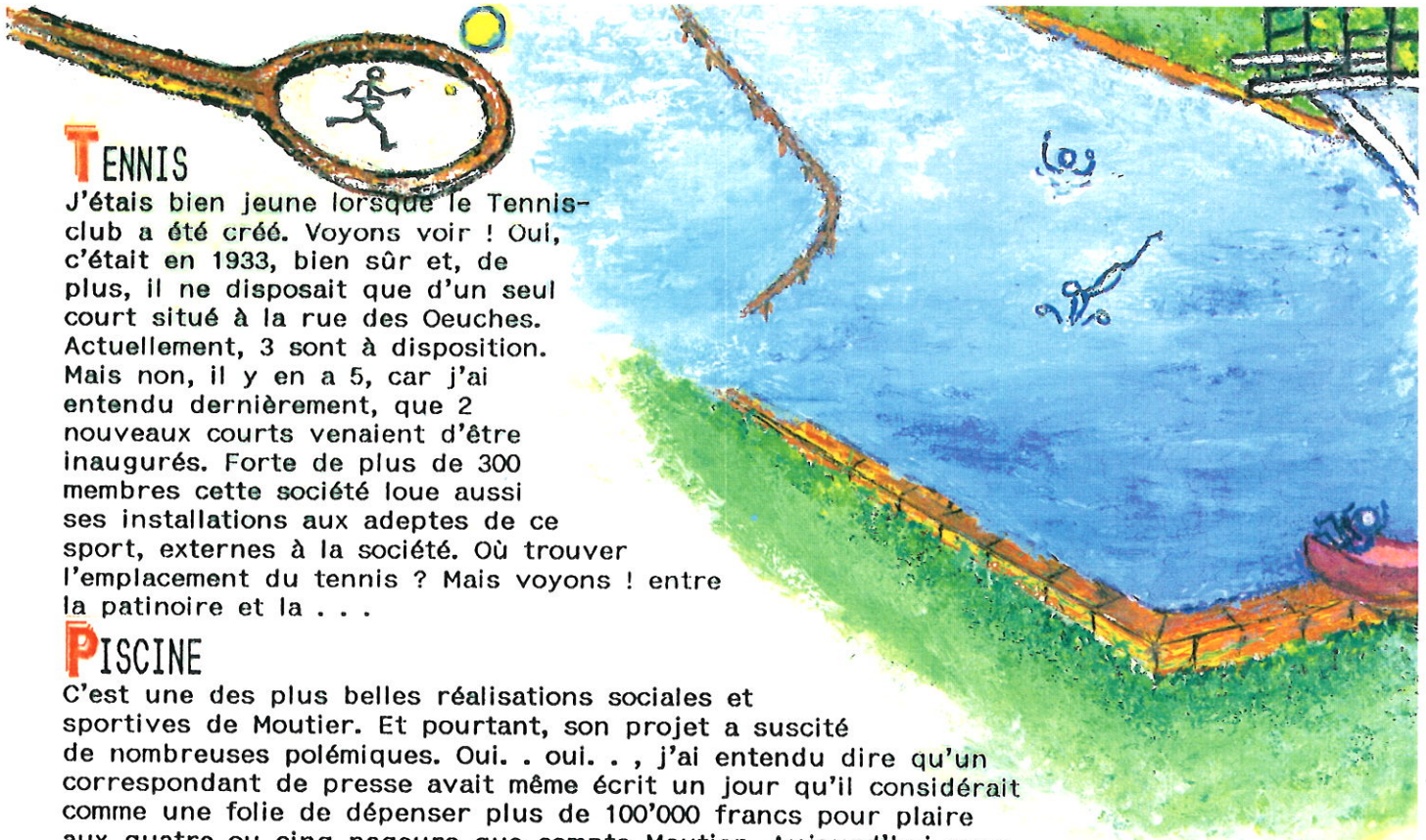
Commentaires :

Une idée sur le titre ?

Sondage à renvoyer à :

Centre Intercommunal de Glace
de Malley SA 14, chemin du Viaduc
1008 P R I L L Y

AVEC LES REMERCIEMENTS DE VOTRE COMITE



TENNIS

J'étais bien jeune lorsque le Tennis-club a été créé. Voyons voir ! Oui, c'était en 1933, bien sûr et, de plus, il ne disposait que d'un seul court situé à la rue des Oeuches. Actuellement, 3 sont à disposition. Mais non, il y en a 5, car j'ai entendu dernièrement, que 2 nouveaux courts venaient d'être inaugurés. Forte de plus de 300 membres cette société loue aussi ses installations aux adeptes de ce sport, externes à la société. Où trouver l'emplacement du tennis ? Mais voyons ! entre la patinoire et la . . .

PISCINE

C'est une des plus belles réalisations sociales et sportives de Moutier. Et pourtant, son projet a suscité de nombreuses polémiques. Oui. . oui. . , j'ai entendu dire qu'un correspondant de presse avait même écrit un jour qu'il considérait comme une folie de dépenser plus de 100'000 francs pour plaire aux quatre ou cinq nageurs que compte Moutier. Aujourd'hui avec l'eau maintenue entre 22 et 24 degrés, son toboggan, ce n'est pas seulement la piscine qui est un parc magnifique, mais tout le quartier. La PLACE DE SPORTS de la rue des Oeuches complète un équipement digne d'une ville de plus grande importance et que l'on nous envie parfois. Voilà mon visiteur d'un soir, je t'ai tout dit sur les installations sportives de cette cité.

Merci vénérable vieillard, mais est-il possible de pratiquer encore d'autres sports dans cette région ?

La nature l'a dotée de rochers se prêtant admirablement bien à la varape, de montagnes faites tout exprès pour la marche et l'escalade et qui, lorsque l'hiver se fait normalement, deviennent de merveilleuses pistes de ski et de luge. Les pâturages semblent avoir été inventés pour la pratique de l'équitation. Même la Birse, notre modeste rivière, se prête à la pêche sportive et se tient à disposition des partisans du canoë. Sans oublier ce nouveau sport ; les gens appellent ça "vole libre" ils ont de drôles d'engins. Connais-tu ce sport ?

Je pense que tu veux parler d'ailes delta et parapentes, car j'en ai déjà rencontrés tout au long de mon voyage. Et si j'ai bien compris, cette ville pourrait être une station de sport, aussi bien en été qu'en hiver ?

Tu as tout à fait raison, suffirait-il d'un peu de publicité et quelques améliorations de détail. Avec le secrétariat de la Fédération Internationale de Gymnastique, implanté en son sein, on peut prétendre que Moutier, l'industrielle, est aussi un Centre sportif. Chez les hôteliers et restaurateurs tu trouveras confort et bonne table, ils sont aussi de précieux agents du tourisme, car ils contribuent directement à faire connaître et apprécier notre région. En tourisme aussi, l'amour passe souvent par l'estomac !

Mais je cause. . . je cause, l'heure s'avance et je n'ai pas encore parlé du musée, des monuments historiques, des grandes manifestations, la braderie par exemple, le SIAMS, cette grande exposition de machines et bien d'autres choses encore. Alors ! avant que ma lanterne ne s'éteigne, prends cette carte de visite. A cette adresse, tu obtiendras tous les renseignements qui te seront indispensables pour mieux connaître cette ville et sa région.

proJURA ASSOCIATION
JURASSIENNE
DE TOURISME



Avec nos compliments
Mit freundlichen Grüßen
Con nostril saluti
With compliments

2740 Moutier (Suisse) Tel 032 93 18 21 22
18, rue de l'Hôtel de Ville Fax 032 93 46 40

UN REVE... UN PROJET... UNE REALISATION ?

Le rêve de votre Comité c'est transformé en projet et sa réalisation dépend de votre répondant.

De quoi s'agit-il ? D'une revue illustrée dans laquelle chaque patinoire romande, sur une double feuille A4, se présente ainsi que sa ville et sa région

Pourquoi faire ? Informer... renseigner... Actuellement, le monde est avide de connaître, choisir, tout ce que nous sommes à même de lui proposer.

Comment faire ? Dans un premier temps, vous forger une idée sur cette proposition. Prendre les contacts utiles avec votre Office du tourisme ou autres services afin d'obtenir le maximum d'informations.

Détacher, remplir et renvoyer le sondage annexé.

Voilà ! vous savez tout ou presque sur le rêve de votre Comité, car rêve il y a. Imaginez-vous qu'une colombe, appelée **OPALE**, principale partenaire d'un numéro de cirque, a décidé de s'échapper afin de découvrir en toute liberté notre Terre romande.

Voilà notre fil conducteur mis en place, il est à conserver tout au long de ce tour de romandie. Il sera impérativement présent d'une manière ou d'une autre sur chaque présentation.

Par contre, vous avez toute liberté de présenter votre centre, votre ville et votre région.

Afin de matérialiser ce rêve, vous trouverez, en tournant la page, un exemple de ce projet.

Votre participation consiste à réaliser, sur deux pages A4, votre présentation illustrée qui sera imprimée et incérée dans cette revue.

La diffusion de cette publication sera concrétisée par vos soins, soit en bonne place dans le hall de réception de vos hôtels, sur le comptoir de vos offices du tourisme, salles d'attente...etc.

La publicité financera l'impression de cette édition. Votre Comité se chargera de prendre les contacts nécessaires auprès des Maisons spécialisées dans l'exploitation et l'entretien de nos Centres sportifs.

La participation de toutes les patinoires romandes est indispensable pour réaliser cette édition, c'est la raison pour laquelle nous vous engageons à détacher et renvoyer notre page "SONDAGE" .

REVE OU CAUCHEMAR ?

Moutier

Youppleee..! voici enfin un endroit tranquille et encore éclairé. Quelle chance ! par une nuit aussi noire. J'en ferai mon gîte pour un soir.

Bonsoir... visiteur Inattendu, cette rencontre me fait grand plaisir, mais il est bien tard te serais-tu égaré ?

Oh! bonsoir vénérable vieillard, pas du tout, je suis venue visiter cette cité mais j'espère ne pas vous avoir réveillé ?

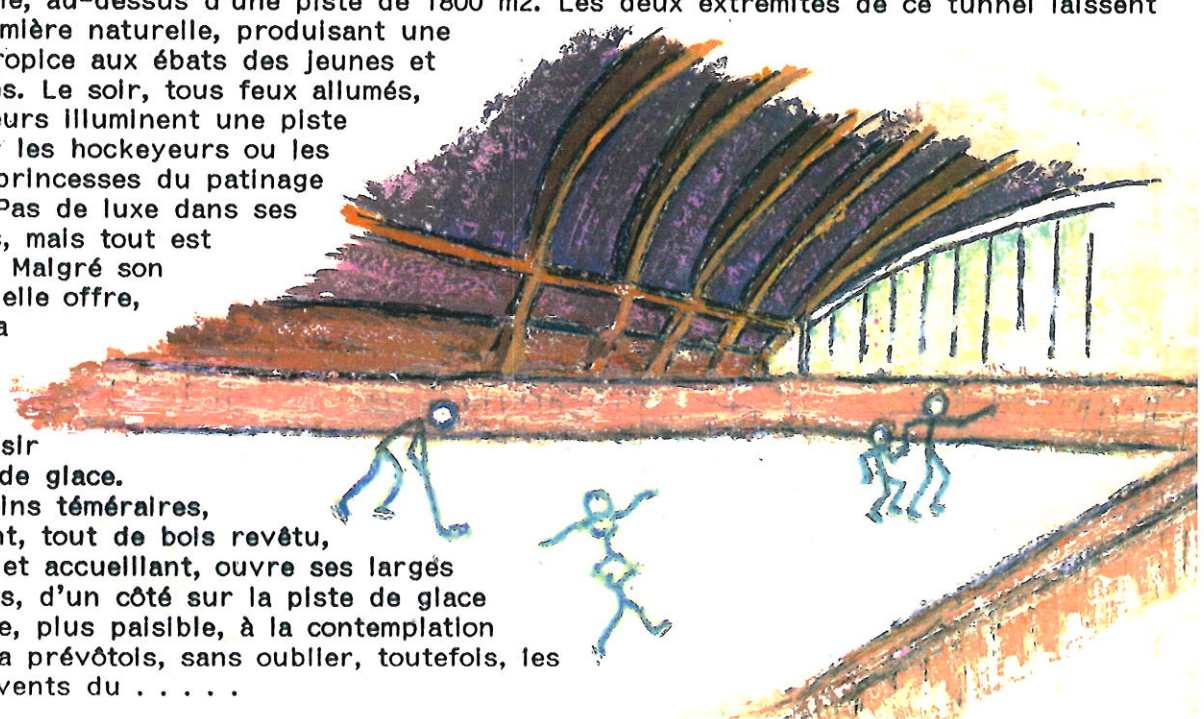
Non.Non.. du tout, car j'attends toujours l'heure de police, instant où ma lanterne s'éteint, pour prendre un repos bien mérité, Eh! mais..le hasard fait bien les choses! car, juché sur mon socle depuis juin 1904, je connais tout de cette ville. Commençons par faire connaissance et dis-moi ce que tu désires découvrir.

Mon nom est Opale et tout m'intéresse, les gens et leur manière de vivre, les industries, les monuments; j'avouerais un faible pour les sports, leurs installations et les loisirs...!

Oh! que voilà un joli nom. Malheureusement, Je n'en n'ai point, même le sculpteur qui m'a créé est Inconnu. Mais je sais que tout le monde m'appelle "le moine du Chicago". Pour satisfaire ta curiosité Je commencerai par...voyons voir !

PATINOIRE

La construction d'une patinoire artificielle, rêve des fadas du hockey, devint réalité en 1960. Sa couverture en 1976 assura une exploitation optimale. Implantée au pied du Grallery, à quelques minutes du centre ville, elle dresse fièrement ses arches de bois, en arc de cercle, au-dessus d'une piste de 1800 m². Les deux extrémités de ce tunnel laissent filtrer la lumière naturelle, produisant une ambiance propice aux ébats des jeunes et moins jeunes. Le soir, tous feux allumés, les projecteurs illuminent une piste envahie par les hockeyeurs ou les princes et princesses du patinage artistique. Pas de luxe dans ses installations, mais tout est fonctionnel. Malgré son grand âge, elle offre, à chacun, la possibilité de s'exprimer dans le plaisir des sports de glace. Pour les moins téméraires, le restaurant, tout de bois revêtu, sympathique et accueillant, ouvre ses larges bales vitrées, d'un côté sur la piste de glace et de l'autre, plus paisible, à la contemplation du panorama prévôtal, sans oublier, toutefois, les voisins! fervents du



PORTRAIT - MINUTE

Identité	Renald LOCCA
Age	37 ans
Fonction	Directeur Centre Sportif
Principale qualité	Sincérité
Principal défaut	Trop gentil
Hobby + Sports	Echecs + parapente
Déteste	l'hypocrisie
Plus beau rêve	des vacances en famille avec mes enfants
Plus mauvais souvenir	je l'ai oublié..
Plat préféré	prawns garlic & pepper
Musique préférée	Patricia KAAS
Lecture	Livres d'histoire
Plus grande réalisation	mes deux enfants
Le plus important	la santé et la famille
Plus grand projet	faire Genève - Johannesburg en voiture avec Patricia KAAS

C A N A D A 1995

Voyage d'étude et de perfectionnement

Dans le dernier numéro du Pati-Info, votre Comité de Direction vous proposait un projet de voyage, d'étude et de perfectionnement au Canada, en 1995.

Notre projet se concrétise et des offres ont été demandées auprès de différentes Agences suisses et canadiennes. Nous sommes toujours dans l'attente de réponses précises, mais une estimation réaliste des coûts devrait correspondre au projet ci-après.

Dates prévues : Avril - mai 1995 (dates à préciser)

Durée : 10 jours

Axe du séjour : Québec - Montréal - Ottawa

Coût estimé : Avion aller et retour
Autobus avec chauffeur
Hôtel/motel avec petit déjeuner

F.S. 2'750.--/par personne

Les repas de midi et du soir ne sont pas compris dans ce prix. Au Canada, le prix des repas est nettement plus avantageux qu'en Suisse.

Nous allons naturellement négocier, afin d'obtenir les meilleures conditions possibles et des précisions vous parviendront au plus tard au printemps 1994.

Nous vous informons que plusieurs personnes "cotisent" pour notre voyage et que vous pouvez vous inscrire auprès de François CHEVILLAT, à Moutier, notre grand argentier pour le Canada.

1994, l'année des décisions ! L'aventure vous attend...

CAGNOTTE "CANADA 95"

Nous avons le plaisir de vous informer que 18 personnes participent actuellement à la cagnotte, mise sur pied, pour le voyage d'études organisé par votre Association, représentant 6 patinoires romandes, soit :

Centre Intercommunal de Glace de Malley SA

Centre de Loisirs des Franches-Montagnes

Patinoire Prévôtale, Moutier

Patinoire couverte, Les Ponts-de-Martel

Centre sportif de Sion

Patinoire des Lovières, Tramelan

AVIS AUX AMATEURS

Il vous est encore possible de participer à la cagnotte en renvoyant le bulletin ci-dessous à

**BANQUE JURASSIENNE
D'ÉPARGNE ET DE CRÉDIT
CASE POSTALE 88**

2740 MOUTIER

chaque personne annoncée recevra une provision de bulletins de versement, ainsi que les statuts de **CAGNOTTE "CANADA 95"**

nom.....

nom.....

prénom.....

prénom.....

rue.....

rue.....

localité.....

localité.....

CAGNOTTE CANADA

95



ZUT !
SI J'AURAIS SU
J'AURAIS PARTICIPE
ET J'AURAIS PU
Y ALLER !!

Editorial

Malgré l'énergie, voire l'opiniâtreté de tous ceux qui s'en sont occupé il aura fallu, au travers de plusieurs projets, une génération entière pour que le Centre sportif de la Vallée puisse passer de la conception à l'inauguration.

Cette longue gestation aura permis une tout aussi longue réflexion, et devrait par conséquent offrir aux Combiens et à leurs hôtes un complexe sportif bien adapté à leurs aspirations et à leurs besoins.

S'il est vrai que la Vallée, par ses lacs, son relief jurassien et son climat, offre de très nombreuses possibilités de sports et de loisirs, il n'en demeure pas moins que les différentes saisons, quoique bien marquées, sont parfois trop courtes, et qu'il est donc nécessaire de pouvoir disposer d'installations couvertes et si possible fermées. Cela permet ainsi de patiner quand il n'y a pas de neige ou que les conditions atmosphériques sont mauvaises pour la pratique du ski, de se baigner dans la piscine quand l'eau du lac n'a pas la température idéale, ou encore de compléter sa balade en forêt par l'une des nombreuses possibilités offertes dans le Centre.

Natation, hockey, curling, musculation, tir à l'arc, au pistolet ou à la carabine, judo, tennis, escalade, vélo VTT, sans



Des lignes modernes pour un complexe sportif futuriste

compter tous les sports de salle... du badminton au handball; l'impressionnant marquage au sol de la salle omnisports en témoigne.

Le Centre est-il destiné en priorité aux clubs sportifs, aux élèves des différentes écoles, aux habitants de la région ou aux touristes? Nous n'avons heureusement pas besoin de répondre à cette question, ses dimensions permettant de don-

ner la priorité à tous et d'offrir à chacun ce qu'il souhaite y trouver, sous réserve de quelques petites concessions d'horaire liées à la cohabitation.

C'est à la presque unanimité que les trois Conseils communaux de la Vallée ont voté en 1988 le crédit de construction et les modalités de leur participation financière. Cette volonté politique très nette de

collaborer pour pouvoir réaliser cet engagement total des collectivités publiques, suffisamment rare pour qu'il mérite d'être relevé, témoigne du dynamisme de la région, prête à des efforts importants pour assurer son développement à long terme.

La réalisation du Centre Sportif n'en est qu'une étape, mais non des moindres, et c'est pourquoi elle doit être réussie.

Nous sommes convaincus que tel est le cas, mais il appartiendra évidemment à l'utilisateur de juger en dernier ressort, puisque c'est pour lui seul que le Centre est construit. Ce sera à lui de l'utiliser au mieux pour son bien-être corporel, pour se surpasser peut-être, ou alors seulement pour son propre plaisir.

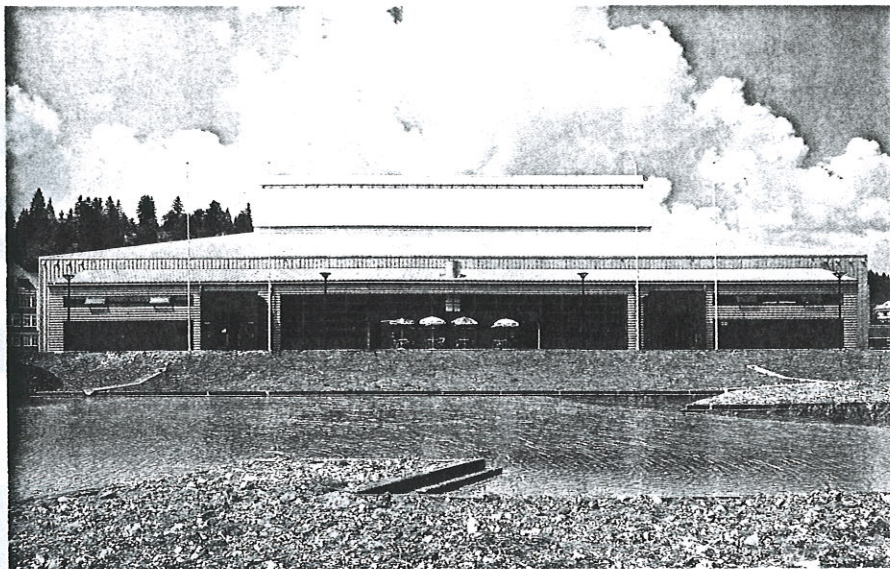
Nous sommes particulièrement heureux d'accueillir dans nos murs l'Office du Tourisme de la Vallée de Joux, avec lequel un contrat de collaboration a été passé, et de pouvoir compter sur l'expérience et la compétence du New Sporting Management pour la gestion du Centre.

Nous pensons avoir mis tous les atouts de notre côté pour assurer une utilisation optimale de ce complexe sportif et en faire ainsi un outil de promotion exceptionnel, digne de l'industrie haut de gamme de la région et de ceux qui la font.

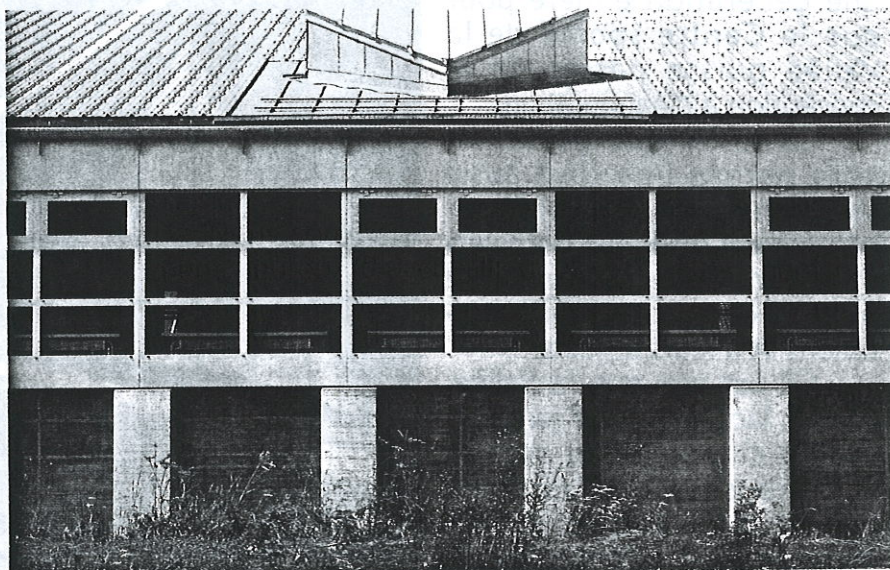
*Au nom des Municipalités
du Chenit,
de l'Abbaye
et du Lieu*

*Le Syndic de la Commune
du Chenit:*

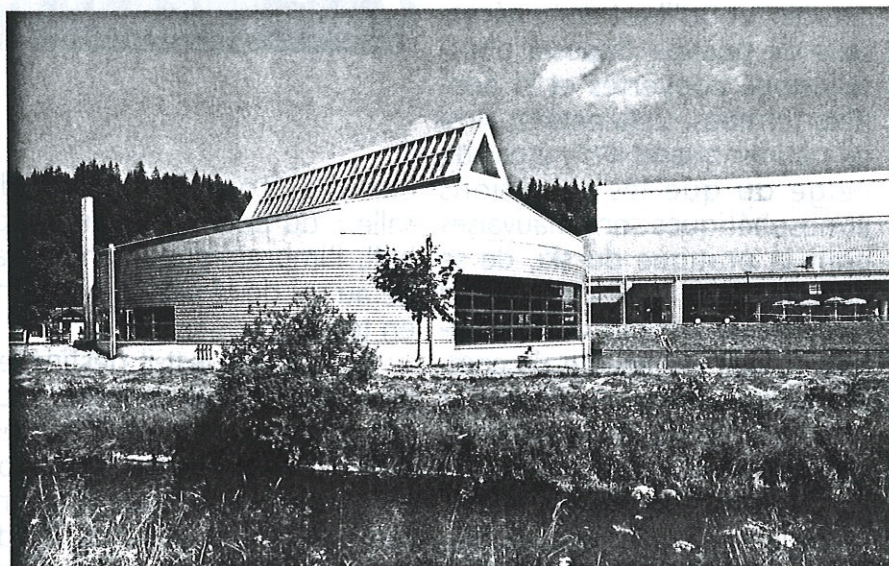
G. Piguet



La patinoire



La salle omnisports



La piscine

Au Centre Sportif de la Vallée de Joux...

...vos loisirs ont la forme!

Le propos est relatif à la multiplicité des activités proposées, accessibles à toutes et à tous, jeunes et moins jeunes, sportifs confirmés ou débutants, visiteurs occasionnels, groupes ou sociétés. Cette diversité étendue à l'infini, été comme hiver est du meilleur aloi et tous ceux qui désirent bien «sporter» peuvent s'adonner à une panoplie d'activités en cultivant à loisir leur(s) sport(s) de prédilection ou en s'initiant à de nouvelles disciplines.

Le Centre sportif propose à ses utilisateurs une vaste gamme de possibilités, modulables en fonction des

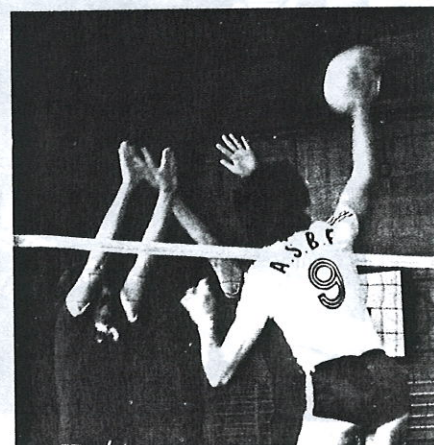


saisons, où tout un chacun peut, selon son choix, s'initier, s'entraîner, se perfectionner ou tout simplement entretenir sa forme dans la bonne humeur et la convivialité.

Outre la pratique du sport individuel, le Centre sportif offre également la possibilité de réaliser des séjours poly-sportifs, stages intensifs ou combinés grâce à des programmes

à la carte en collaboration avec l'hôtellerie et la para-hôtellerie.

Une palette d'activités aussi variées qu'attractives dont vous découvrirez un échantillon au fil de ces pages.

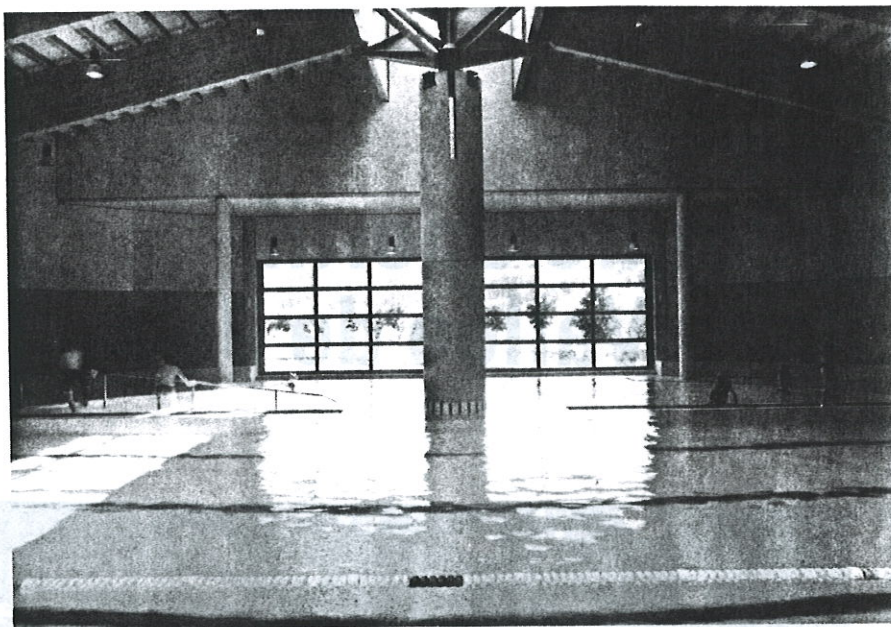


La salle omnisports

Temple du sport où tous les jeux de salle sont rois comme en témoigne le marquage impressionnant au sol; la salle omnisports peut être subdivisée en 3 sections.

Au bénéfice d'une infrastructure complète et grâce à son système de séparation en tiers de salle, plusieurs activités peuvent s'y dérouler simultanément et sans entrave.

Au service des écoles et des sociétés locales, la salle omnisports est également à disposition de toutes



les associations ou clubs sportifs extérieurs désireux de trouver un cadre d'entraînement ou un terrain de jeux couvert.

Outre la gymnastique sous toutes ses formes, l'athlétisme et le tennis, tous les jeux peuvent y être pratiqués.

Pour en savoir davantage sur les diverses activités aquatiques proposées, il y a lieu de demander les programmes des cours en vigueur à la réception du Centre sportif.

Un brin d'histoire à travers quelques sports

Mur de grimpe

D'origine anglaise, cette discipline est née de l'observation de professeurs de sport qui ont eu l'idée d'exploiter les aspérités présentées par certaines salles de gymnastique.

Installé dans la salle omnisports, il représente un fantastique moyen pédagogique à la portée de tous. Concentration, maîtrise de soi et de son corps dans la verticalité et le vide sont les composantes essentielles de cette discipline qui offre une dimension nouvelle à ses adeptes.



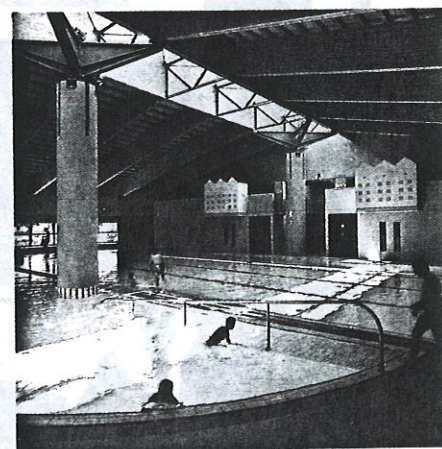
Le judo

Il est l'un des seuls sports qui ne se limite ni à un souci de plénitude physique ni au goût de la victoire: il s'allie à une règle de vie qui se traduit par une recherche de la perfection dans tous les domaines. Cette discipline a été inventée et mise au point en 1882 par Jigoro Kano, étudiant de constitution fragile. Tout d'abord adepte de jiu-jitsu, il s'adonna à cette pratique dans le but de développer des formules d'efficacité maximale associant le corps et l'esprit.

Avis aux amateurs: un tatami est installé dans la superbe salle polyvalente lorgnant sur l'Orbe.

Le handball

Inventé par l'Allemand Schellenz, professeur d'éducation physique à Berlin pendant la première Guerre mondiale, il fut à l'origine de la transposition du football en jeu à mains: même surface de jeu, même nombre de joueurs. Initialement jeu de plein air, il est rapidement devenu dans les pays scandinaves, un jeu de salle, pratiqué entre équipes de 7 joueurs. Il est olympique depuis 1964 à Tokyo.



La piscine

Une authentique histoire d'eau! Elle permet à ses visiteurs de s'initier ou de se perfectionner dans diverses disciplines. Elle vous offre un bassin semi-olympique de 25m de longueur sur 2m de profondeur et un bassin d'apprentissage. Les cours de natation côtoient ceux de gymnastique aquatique, de sauvetage ou de plongée, sans parler des bébé-nageurs qui effectuent leurs premières brasses.



Afin d'offrir une plus grande diversité et de permettre l'exercice du sport tout au long de l'année, la patinoire a été conçue pour accueillir trois courts de tennis durant la saison d'été.

Dans son programme de diversification fluctuant en fonction des saisons, la patinoire peut également être affectée en surface d'exposition ou d'exhibition: manifestations sportives, concerts, Comptoir CIV, sont autant d'activités pouvant se dérouler dans l'enceinte de la patinoire.

Le basket-ball

C'est en 1891, au collège de Springfield (Massachusetts) que son inventeur, le Canadien James Naismith, professeur d'éducation physique créa le basket-ball, afin d'animer ses cours. Il édicta des règles qui n'ont guère évolué depuis. Ce sport fut admis aux Jeux Olympiques à Berlin en 1936.

Le Volley-ball

C'est à l'Américain William Morgan que l'on doit l'invention de ce jeu, qui s'appelait à l'origine «mintonette». Les armées américaines au combat durant la première Guerre mondiale firent beaucoup pour son implantation en Europe. Puis, la paix revenue, les pays de l'Est l'accueillirent massivement. Praticué universellement, le volley-ball est devenu compétition olympique en 1964.

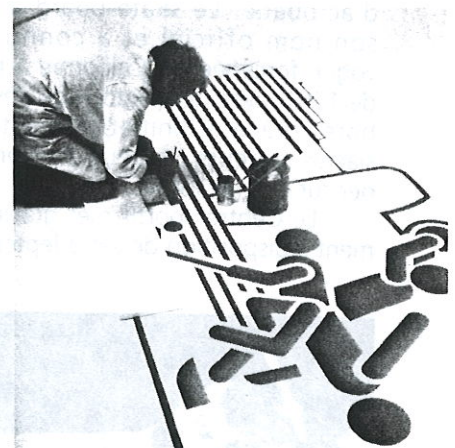
L'Anglais John Gamgee est, semble-t-il, le premier qui ait installé deux patinoires artificielles à Londres et à Chelsea en 1876.

De par son infrastructure complète, la patinoire couverte du Centre sportif peut accueillir des compétitions de hockey de 1^{er} rang. Entraînements, stages et camps sont autant d'activités qui animent le ring tout au long de la saison.

Ouverte aussi bien aux clubs locaux qu'aux clubs visiteurs, la patinoire de la Vallée ne vit cependant pas qu'au rythme des matches.

Outre le hockey sur glace, le curling (2 pistes), le patinage artistique et bien entendu le patinage libre ou «public» y trouvent également leur place.

Toutes ces activités se côtoient selon un programme savamment étudié, dans le souci de contenter tous les amateurs de glace.



patinoire

Il est très certainement originaire de la Frise, province maritime que se partagent la Hollande et l'Allemagne: on y a retrouvé des patins en os vieux de deux mille ans. Dès le Moyen Age, le patin s'est avéré un moyen de locomotion courant en Hollande durant l'hiver. Le bois et le fer ont depuis remplacé l'os.



Le mountain-bike

Il est également appelé «vélo de randonnée» ou VTT (vélo tout-terrain). En 1973, en Californie, des fanatiques de sport, d'aventure et d'espace bricolèrent leurs bicyclettes de route dans le but de dévaler les pentes des montagnes avoisinantes.

Evidemment, à la Vallée, par monts et par «Vaud», cette activité rencontre un cadre idyllique permettant aux adeptes du vélo d'allier SPORT, BALADES et DECOUVERTES DE LA NATURE grâce à des parcours balisés, aussi variés qu'attractifs et adaptés aux exigences et compétences de chacun.

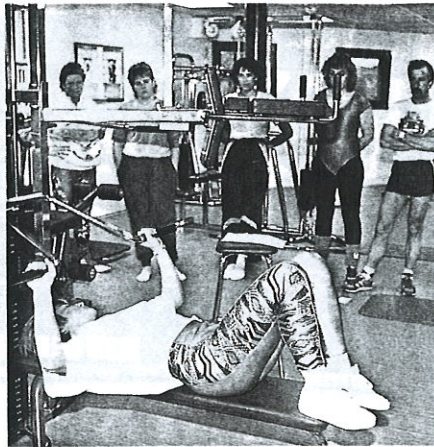
Pour sortir des «sentiers battus» bien d'autres itinéraires sont à votre disposition, telles que excursions à buts culturels, visites de musées ou encore parcours gastronomiques.

La location est ouverte 7 jours sur 7 à la réception du Centre sportif.

Skate-board

Historiquement parlant, et au début du siècle déjà, des jeunes ont eu l'idée, en divers pays, de fixer des roulettes de patins à une planche en bois dans le but d'en faire un engin d'acrobatie. Le skate-board a reçu son nom officiel et a connu une vogue forcenée en Californie à partir de 1961, avec des prototypes très élaborés grâce à l'initiative d'enthousiastes surfeurs désireux de s'entraîner sur la terre ferme.

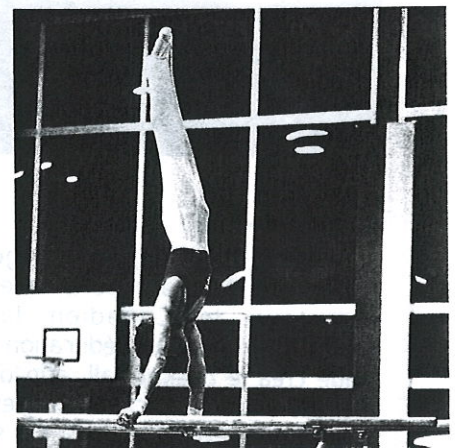
Le Centre sportif met gracieusement à disposition de ses adeptes une



piste ou rampe de 2,5 mètres sise à l'extérieur du complexe.

Très technique et physique, le skate-board est une discipline qui développe diverses aptitudes dont l'équilibre.

«Fun-boxe» et «half-square» à l'appui, les inconditionnels de la planche à roulettes peuvent perfectionner leurs talents à loisir.



Tir au pistolet

Ce stand de 25 mètres permet à tous les amateurs de ce sport, sans distinction de sexe ou d'âge, de s'entraîner au tir. Est également offerte la possibilité de se mesurer à la carabine à air comprimé à une distance de 10 mètres.

Au stand du Centre sportif, les adeptes de cette discipline ont le choix des armes! Outre le pistolet et la carabine, le tir à l'arc fait également partie des activités proposées.



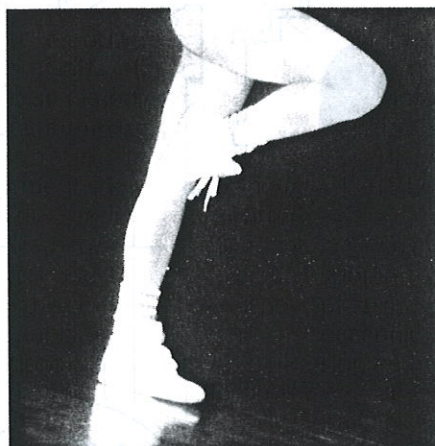
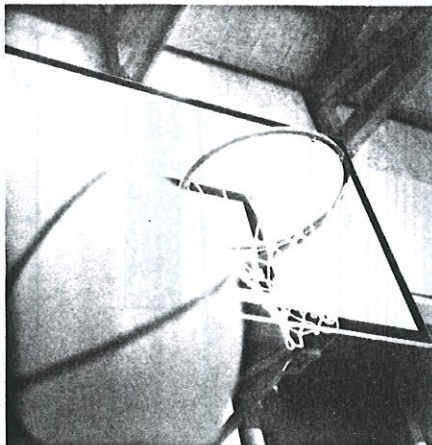
Fitness - Musculation

Le fitness regroupe 2 sections distinctes, à savoir la musculation et la gymnastique de mouvements sous ses diverses formes. Un programme équilibré comprenant des exercices tonifiants, d'étirement et d'assouplissement accompagné d'un travail individuel aux appareils.

Les objectifs des cours se traduisent dans les grandes lignes par:

- Assurer un développement physique harmonieux
- Raffermer la musculation

Gym évolutive - gym tonique - gym douce - aérobic - step - stret-



ching - gymnastique de rééducation sont autant d'activités offertes dans le cadre du Centre sportif.

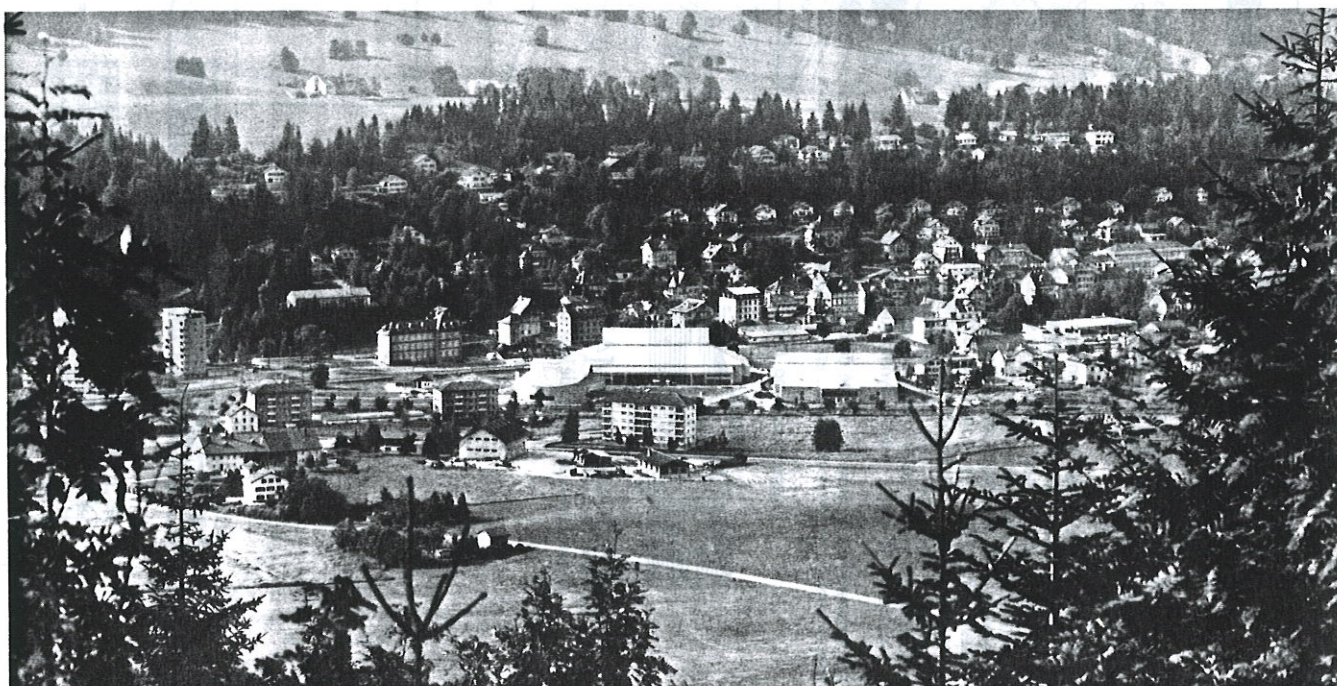
La Vallée est ainsi dotée d'un complexe sportif offrant une diversification des loisirs adaptée aux exigences de chacun:

- un emplacement idéal, à proximité de la gare du Sentier et d'un arrêt de bus
- un accès facile par la route avec de nombreuses places de parc à disposition
- des installations à la portée des utilisateurs de tout âge et de tout niveau
- des salles homologuées pour l'organisation de compétitions sportives
- des locaux à l'abri des intempéries pour l'organisation de manifestations sportives ou autres

- un lieu de rencontre pour la population du district
- une information touristique et sportive complète liée à la synergie résultant de la co-habitation de l'OTVJ et du Centre sportif.

Grâce à la médiatisation du sport et à un engouement toujours plus marqué de ses adeptes, cette décennie a connu une véritable explosion en matière de loisirs sportifs.

Le Centre sportif de la Vallée, de par ses services complets et dynamiques, adaptés à une clientèle de tout âge et de tout niveau, se prépare activement à franchir le cap de l'an 2000 qui sera sans aucun doute l'ERE DU LOISIR SPORTIF.



Architecture sur l'Orbe

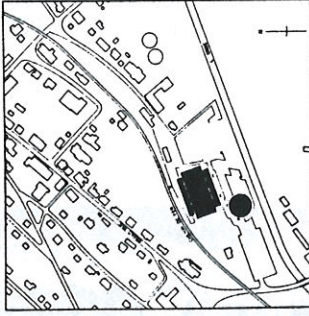
Rivière vagabonde, un jour, l'Orbe a bien dû se soumettre aux règles de l'urbain. Dans son tracé rectiligne, bien que discrète au bas de ses berges, c'est maintenant elle qui dicte sa loi à ceux qui veulent l'approcher. Déjà la patinoire à ciel ouvert s'alignait sagement parallèle à sa rive, puis, tout naturellement le nouveau Centre sportif s'est bâti dans la même géométrie.

Par ses dimensions, ses formes convergeant sur l'aire de spectacles, sa haute crête de lumière, la patinoire domine l'ensemble de la composition. Le bleu, couleur froide, calme et apaisante, symbole de sagesse et d'intelligence, devrait maîtriser jeux de cannes et doubles Axels.

Plus discrète, la salle omnisports révèle son caractère fonctionnel aux usages multiples et simultanés. Le jaune, gaieté et lumière, harmonie et beauté, semble annoncer des horizons glorieusement médaillés.

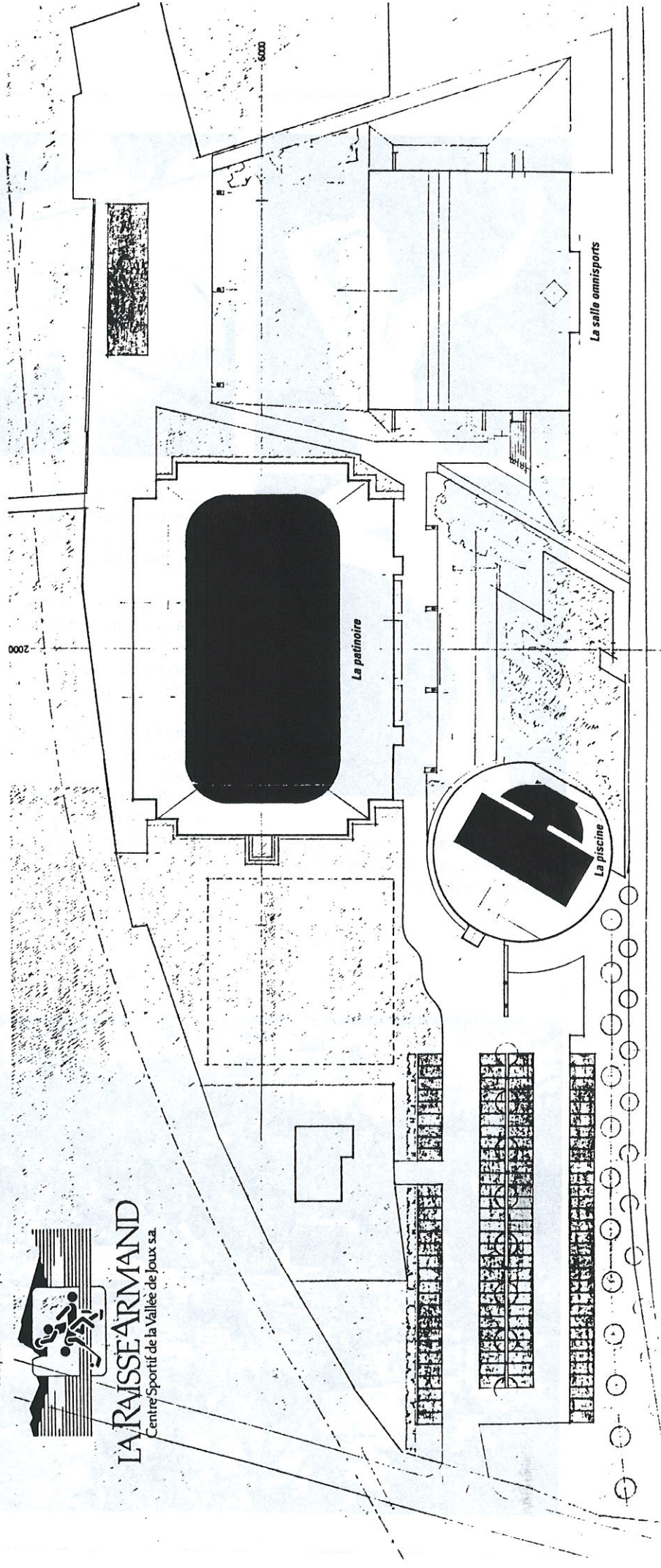
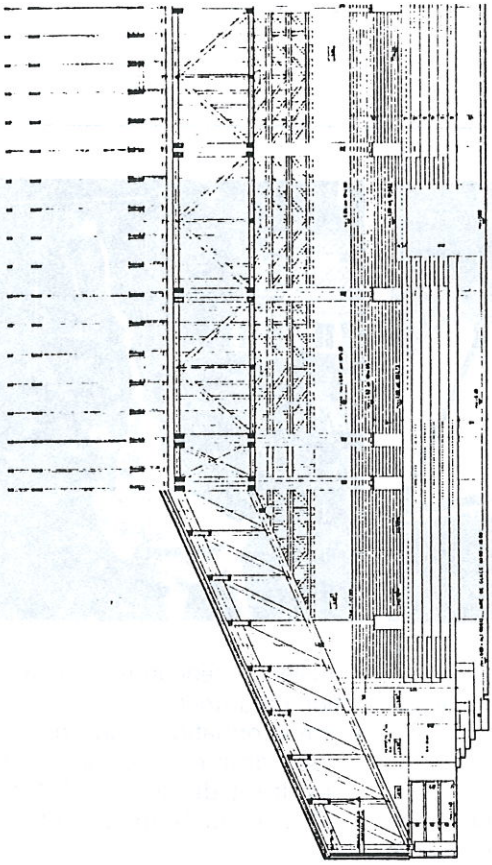
La piscine se veut moins obséquieuse, elle s'implante en oblique, s'habille d'un manteau rond comme pour mieux contenir l'explosion des jeux ludiques faits de cris et de splash. Le rouge, chaud et dynamique n'est pas la pour calmer la vague.

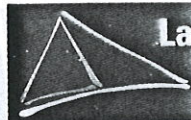
La mare à canards est le centre de gravité de ces trois bâtiments au climat si différent. Point de rencontre paysager... en hommage au caractère de la Vallée.



LA RAISSE ARMAND
Centre Sportif de la Vallée de Joux s.a.

Jacques Lonchamp, René Froidevaux, architectes





**La patinoire
et son
restaurant**

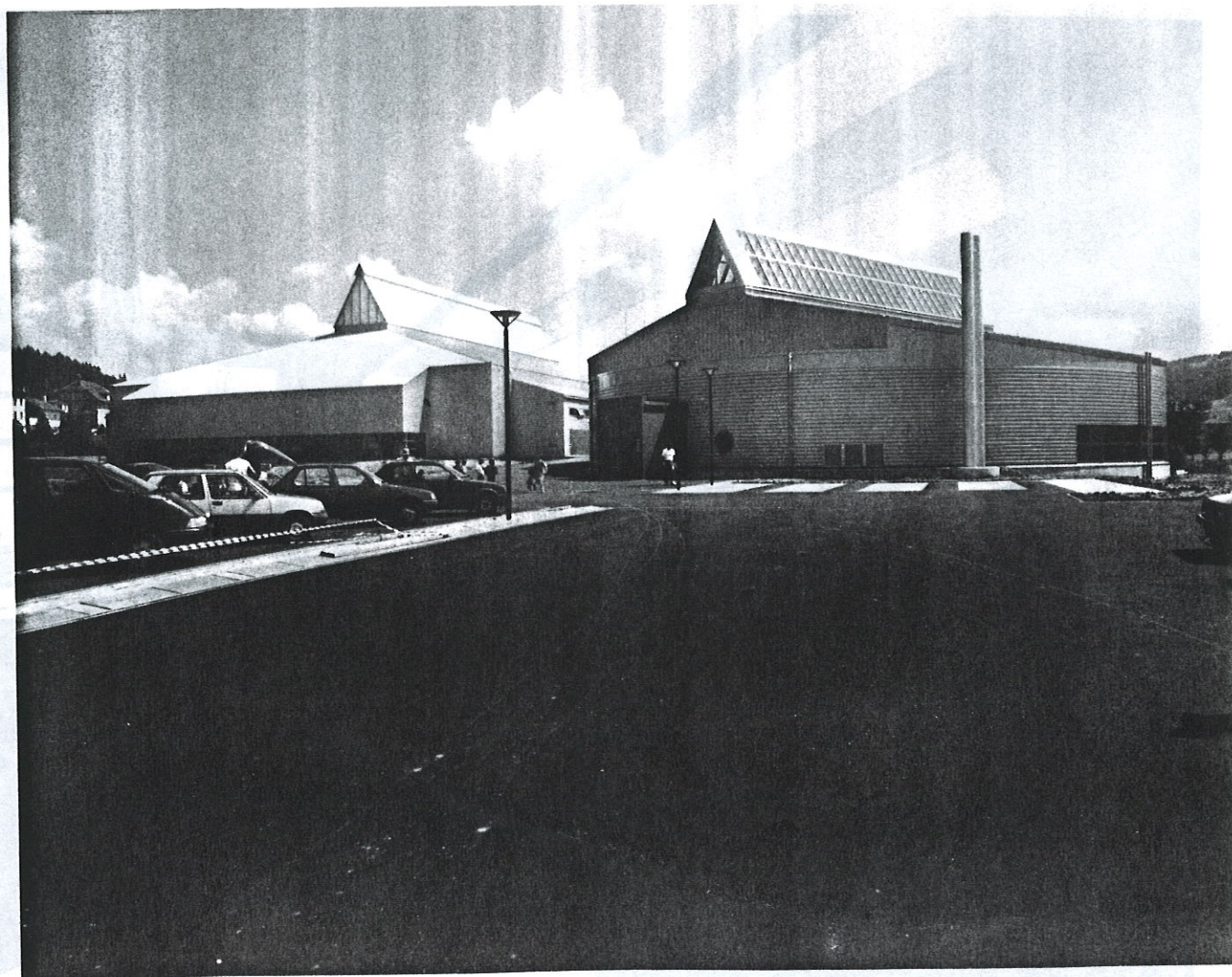
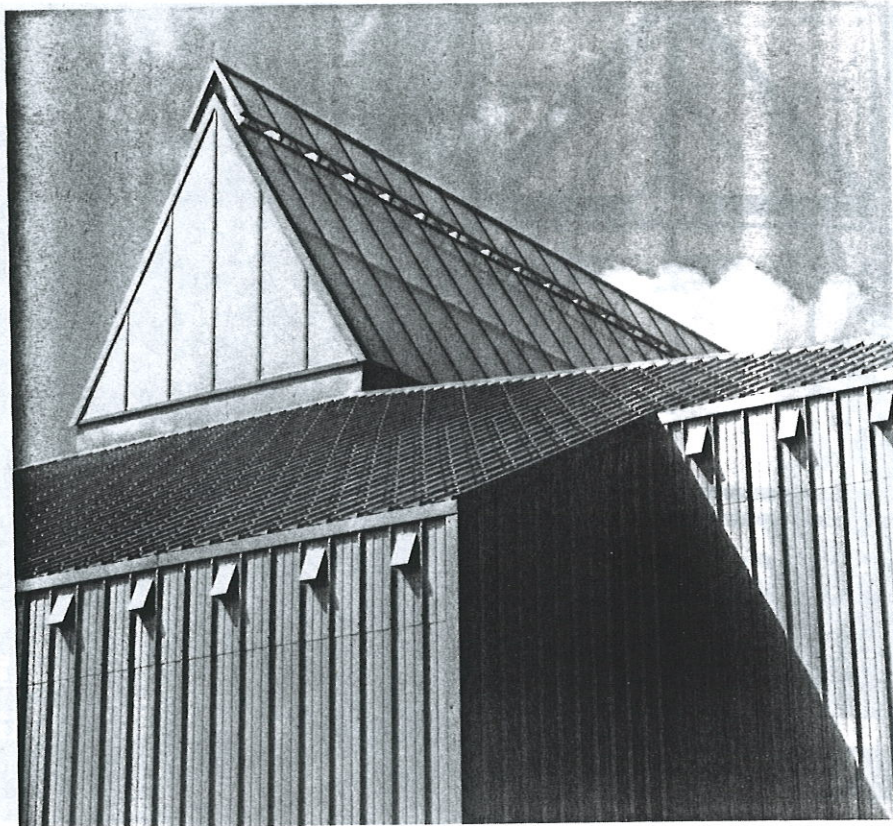
Architectes:

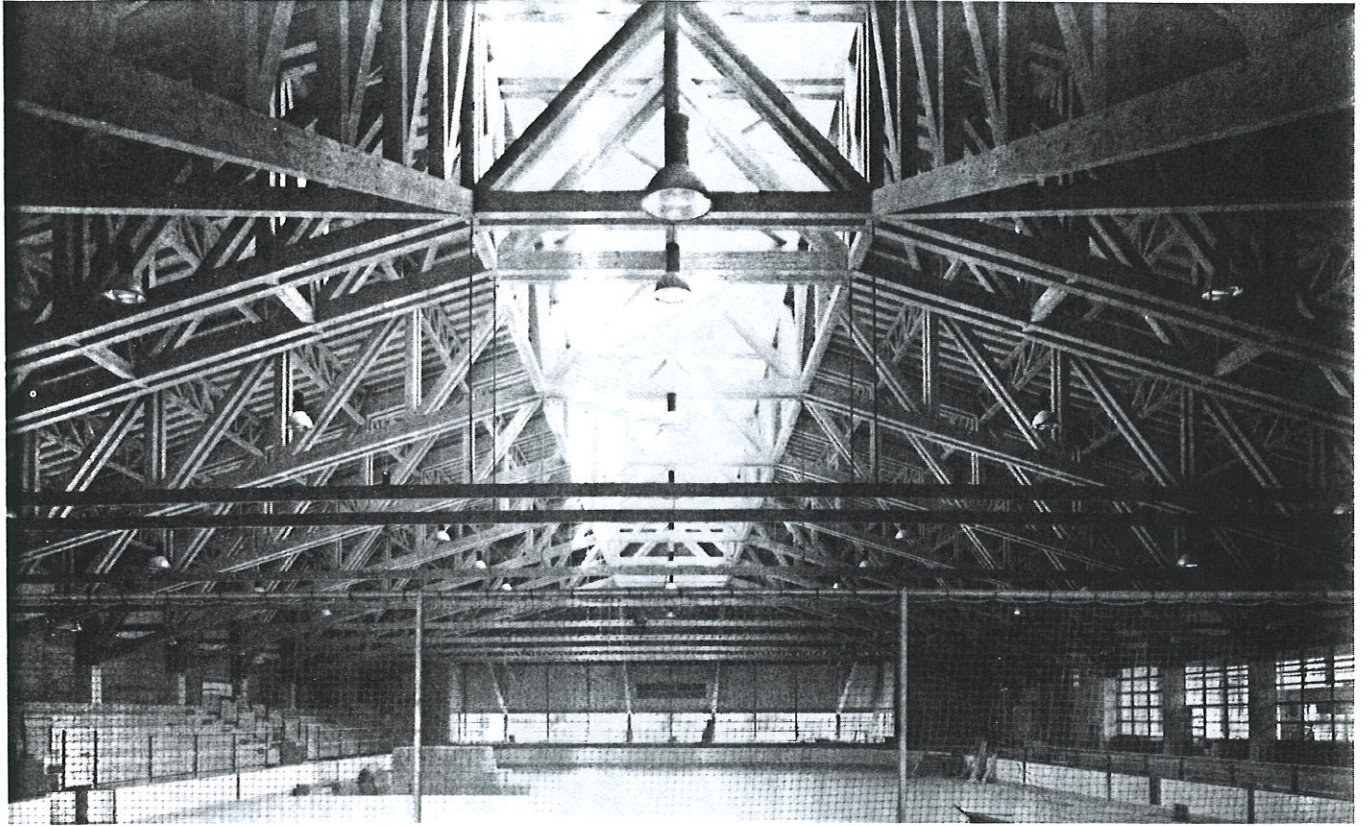
*J. Lonchamp FAS SIA EPFL &
R. Froidevaux FAS SIA, Lausanne,*

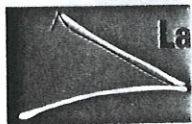
collaborateurs

A. Perrenoud / C. Perroud

Les extérieurs







La piscine et sa galerie

Ingénieur géomètre

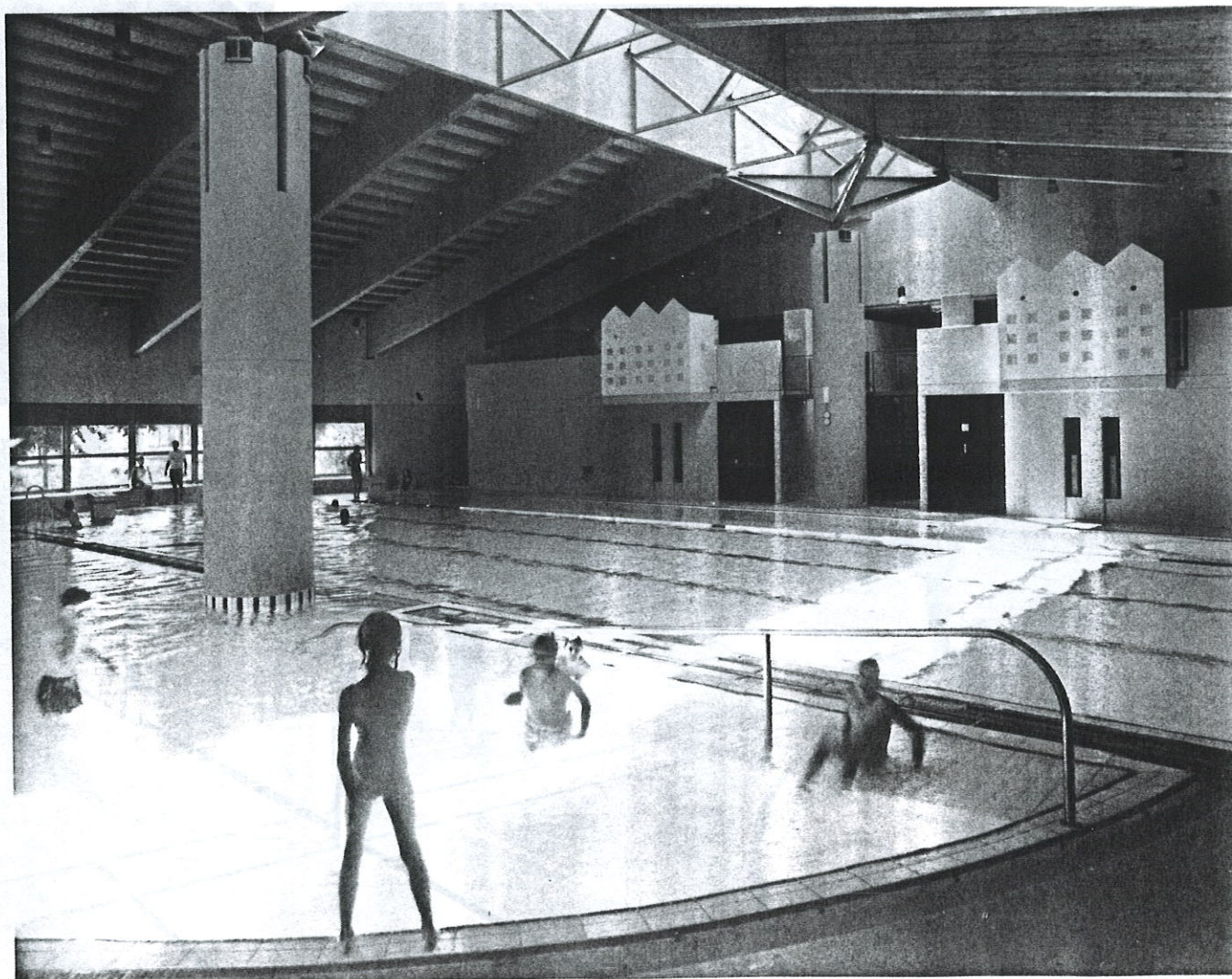
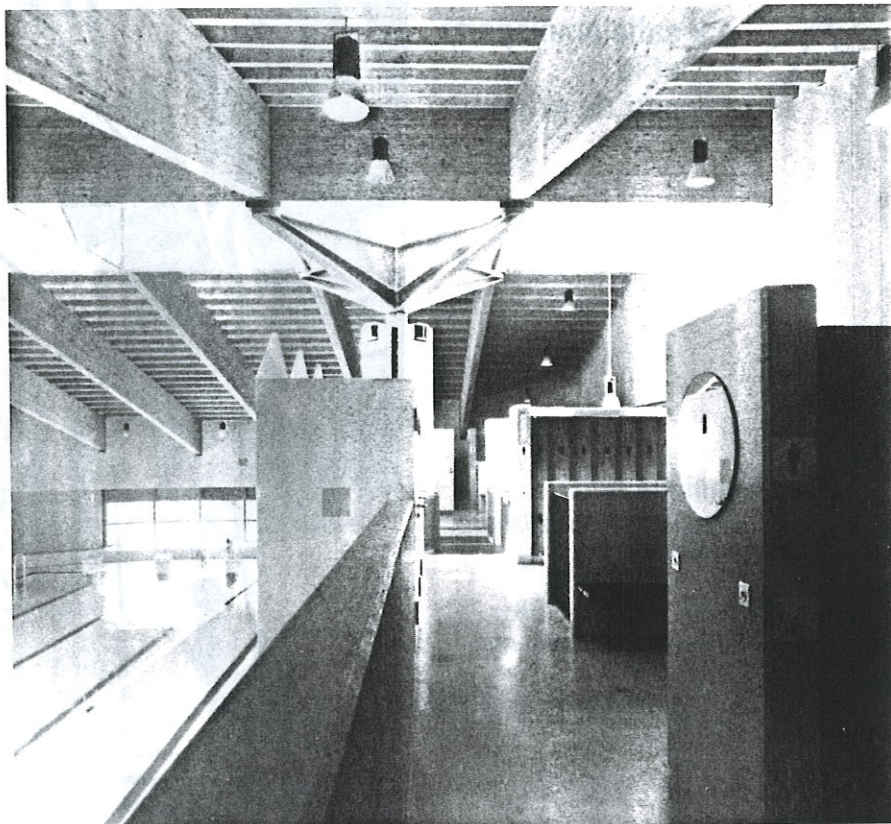
Thorens SA, Le Brassus

Ingénieur civil

Boss ingénieurs civils SA, Renens

Ingénieur acousticien

Bauphysikalisches Institut SA, Berne





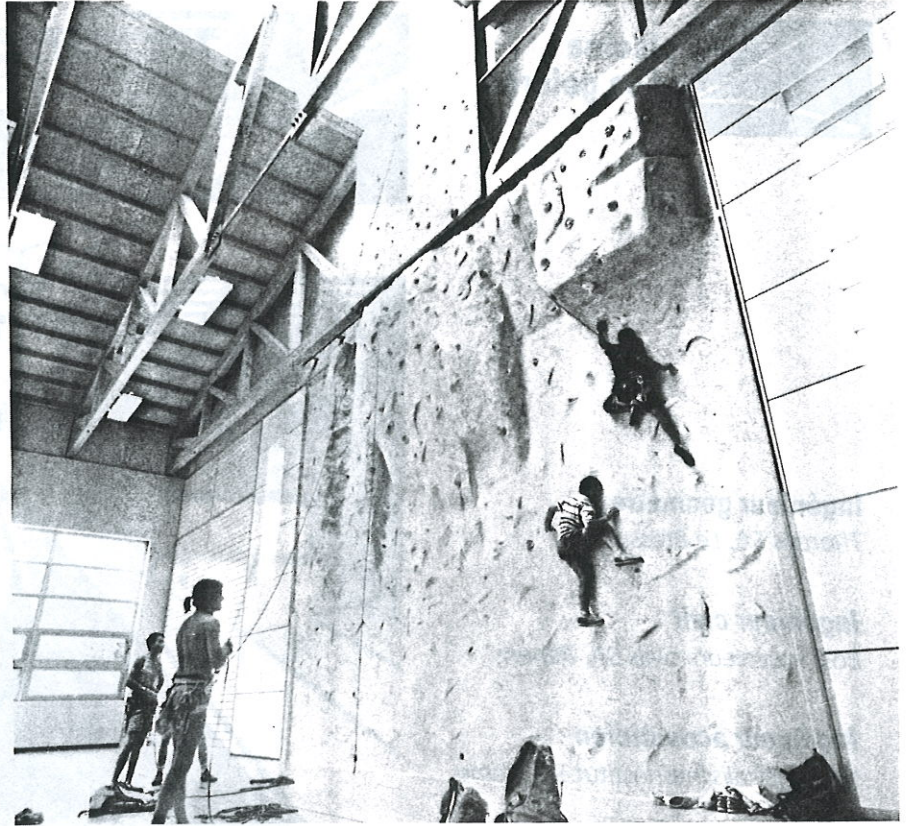
La salle omnisports et le mur de grimpe

Bureau technique

*Amstein + Walther SA, installations
électriques, Lausanne*

*Henri Wegmann, succ. W. Gillioz,
chauffage et ventilation, Lausanne*

*Etienne Buchs, installations sanitaires,
Lausanne*



Un vieux rêve réalisé

La patinoire régionale de Delémont a été inaugurée samedi, quinze jours après son ouverture

On avait froid aux pieds et aux mains, mais chaud au cœur, samedi matin autour de la patinoire régionale de Delémont. Plus d'un(e) a dû se sentir ému(e) à la vue de cette réalisation attendue depuis plus de trente ans, et qui permet aux jeunes générations de s'en donner à cœur joie.

Certes, l'infrastructure est simple. Mais ses promoteurs en sont fiers, affirme Ernest Guélat. Le président du Conseil d'administration a calculé

qu'en treize jours d'exploitation, la patinoire a «économisé» 6000 heures de télévision! Une vocation sociale donc, à laquelle Ernest Guélat souhaite voir participer toutes les communes du district. Et de lancer «un appel du pied, un appel au secours» aux quinze qui n'ont pas encore donné leur réponse.

Différents orateurs ont effectué un petit ballet (le micro était installé au milieu de l'aire

de glace!), dont le chancelier de l'Etat jurassien Sigismond Jacquot, venu apporter le salut d'un Gouvernement qui avait pourtant il y a quelques années refusé de subventionner un projet de patinoire couverte. Ce que Pierre Rais, président de la commission de construction n'a pas manqué de rappeler. Un Pierre Rais qui jubilait visiblement, soulignant que «ce fut un réel combat. Aboutir est une joie d'autant plus grande!». (clj)



Francis Comte, représentant des clubs de hockey, Grégory, un junior, Pierre Rais, président de la commission de construction et Ernest Guélat, président du Conseil d'administration (de gauche à droite) inaugurent la patinoire régionale de Delémont.

photo Roger Meier