

**A
P
A
R
T**
Association des patinoires artificielles romandes et tessinoises

PAÏ INFO

Bulletin d'information
2006 - Décembre - No 40



LE PÈLERIN DES GLACES

Edito...

L'argent est le nerf de la guerre !

On dit aussi que l'argent ne fait pas le bonheur, mais il y contribue ! Il doit se trouver plusieurs autres affirmations de ce type.

Une patinoire est toujours coûteuse et ses responsables sont en permanence à la recherche de solutions visant à limiter les charges. Voici quelques réflexions qui traitent des actions menées cet été et cet automne au Centre Sportif Sous-Moulin, en vue d'améliorer la rentabilité de la patinoire, respectivement de trouver du financement.

Comment attirer plus de public ? Nous avons lancé plusieurs actions.

- Tout d'abord, lors de la visite de classes, chaque enfant, chaque jeune, en quittant la patinoire avec son professeur reçoit une pomme = énorme succès (l'on peut s'adresser aux groupements locaux de producteurs pour des tarifs préférentiels, se les faire offrir par une grande surface, etc.).
- Nos tarifs ont été revus à la baisse, notre offre étoffée avec des forfaits pour les familles de 3 et de 4 personnes, pour les anniversaires aussi = beaucoup de réactions positives.
- Nous sommes également allés trouver les villes voisines, qui n'ont pas financièrement participé à la construction de notre patinoire, en leur proposant de prendre à leur charge les différences entre le prix des abonnements "communier" et les abonnements "non-communier" = réponses favorables dans l'ensemble. Il faut savoir que, d'une manière générale, les structures mises en place pour accueillir du public ne changent pas si le nombre de visiteurs augmente.
- Le dimanche 22 octobre 2006 : la traditionnelle Fête de la Glace, qui a connu un grand succès et a été organisée en commun avec les Centres de Loisirs des Trois Chêne (centres à but social), orchestre et fondue sur glace. Chaque morceau de pain était vendu CHF 1.--, dans des caquelons installés au milieu de la patinoire (le bénéfice était pour les Centres de Loisirs). A refaire !
- Le vendredi 27 octobre 2006 : une petite disco, pour les jeunes enfants, dès 4 ans et accompagnés = gros succès, toujours avec les Centres de Loisirs
- Le dimanche 26 novembre 2006 : une vente-troc-matos-hiver, toujours avec les Centres de Loisirs, où chacun vient, à titre privé, échanger / vendre son matériel de sport (patins, canne, casque, bâtons de skis, skis, etc.) et ses habits de sports d'hiver. Les activités habituelles ne sont pas perturbées par cette journée.
- Le dimanche 10 décembre 2006 : organisation de la Soupe de l'Escalade, pour les Genevois, mais pourquoi pas quelque chose le 1^{er} mars pour les Neuchâtelois, etc. sont autant d'occasion de proposer des animations.

- Le vendredi 9 février 2007 : encore en commun avec les Centres de Loisirs, organisation de la St Valentin.
- Enfin, un calendrier de l'Avent géant est mis sur pied. Les écoles primaires y participent en décorant les 24 panneaux de 2 m par 2 m. Ces panneaux sont fixés dans notre patinoire et masqués. Chaque soir, ils sont dévoilés un à un. Une petite conférence de presse sera organisée le vendredi 1^{er} décembre. Ce calendrier sera une formidable animation et nous l'espérons, attirera du monde.

En définitive, qu'est-ce que tout cela signifie ? Qu'il est possible à chacun de tirer parti de ses installations, d'impliquer les écoles, de trouver des partenaires. Cela signifie aussi que l'on peut créer des passerelles entre la culture, le social et le sport. Qu'il n'est jamais interdit d'être innovant, de rechercher des sources de financement pour des projets.

Cela signifie aussi que c'est à nous de lancer les idées, les projets. Ce qui est bien quelque part peut également l'être chez soi.

A l'aube de cette nouvelle Présidence, je souhaite à toutes les personnes, impliquées de près comme de loin dans l'exploitation de nos patinoires, un Joyeux Noël, de magnifiques Fêtes de fin d'année et surtout, surtout une excellente Année 2007 !

Il y a de la place pour les idées, beaucoup de place, elles glissent sur nos surfaces de glace, bougent, vont et viennent, jamais ne s'entrechoquent, saisissez-les ! Elles sont à vous !

Laurent Hirt

PS : Nous venons d'enregistrer une nouvelle patinoire parmi nos membres : bienvenue à Crans-Montana, bienvenue à la Patinoire d'Ycoor ! Visitez sur place ou :

www.crans-montana.ch

PATI - INFO VOUS PROPOSE :

Assemblée Ordinaire à Crans-Montana

Le procès-verbal de l'Assemblée Ordinaire relate
toutes les activités de notre Association

Fête de la Glace

Organisée pour la quatrième fois le dimanche 22 octobre 2006,
avec de très nombreuses patinoires participantes,
cette manifestation importante sera reconduite en 2007

Découvrir l'eau

La forme solide de l'eau est la glace. Suivant les conditions de température
et de la pression auxquelles l'eau est soumise, un grand nombre
de formes solides, c'est-à-dire de glaces différentes, peuvent exister.

DATE IMPORTANTE 2007

Mercredi 25 avril

Cours des Techniciens de Patinoire

Jeudi 26 avril

La Chaux-de-Fonds

En couverture :

« Le pèlerin des glaces »... pour commémorer le quarantième numéro du Pati-Info du mois de décembre 2006.

Notre pèlerin des glaces est une personne qui fait un long voyage pour promouvoir une idée, une doctrine.

Promouvoir notre « Inlandsis », notre glace au milieu des terres, notre patinoire.

Bon voyage à chacun de vous !

ASSOCIATION DES PATINOIRES ARTIFICIELLES
ROMANDES ET TESSINOISES

LISTE DES PATINOIRES AFFILIEES 2007

1. Bulle	Patinoire Espace Gruyère
2. Champéry	Patinoire du Centre Sportif
3. Château-d'Oex	Patinoire du Parc des Sports
4. Chaux-de-Fonds, La	Patinoire des Mélèzes
5. Chiasso	Palaghiaccio
6. Délémont	Patinoire Régionale
7. Fleurier	Patinoire du Val-de-Travers
8. Fribourg	Patinoire St-Léonard
9. Genève	Patinoire des Vernets
10. Lausanne	Patinoire de la Pontaise
11. Lausanne	Patinoire de Montchoisi
12. Leysin	Patinoire du Centre Sportif
13. Le Locle	Patinoire Artificielle
14. Lugano	Pista Della Resega
15. Malley-Prilly	Centre Intercommunal de Glace
16. Martigny	Patinoire Municipale
17. Meyrin	Patinoire Municipale
18. Monthey	Association de la Patinoire Couverte
19. Morges	Patinoire des Eaux-Minérales
20. Moutier	Patinoire Prévôtoise
21. Nendaz	Centre Sportif de Nendaz
22. Neuchâtel	Patinoires du Littoral
23. Pont-de-Martel, Les	Patinoire Couverte du Bugnon
24. Porrentruy	Patinoire Couverte d'Ajoie
25. St-Imier	Patinoire Couverte d'Erguel
26. Saignelégier	Centre de Loisirs des Franches-Montagnes
27. Sentier, Le	Centre Sportif de la Vallée de Joux
28. Sierre	Patinoire Artificielle et Halle Polyvalente
29. Sion	Centre Sportif de l'Ancien Stand et Tourbillon
30. Thônex	Centre Sportif Sous-Moulin
31. Tramelan	Patinoire des Lovières
32. Vallorbe	Patinoire des 3 Vallons
33. Verbier	Centre Sportif
34. Villars-s-Ollon	Patinoire Couverte
35. Yverdon-les-Bains	Patinoire Couverte
36. Crans-Montana	Patinoire d'Ycoor
37. Bienne	Stade de Glace

voire identité ! une réalité..... l'APAR'T

**Distribution du Pati-Info à la section Suisse Romande et Tessin de
l'Association Suisse des Services des Sports**

Bienne	Jean-Pierre Von Kaenel	Délégué au Sport
Bulle	David Seydoux	Responsable Service des Sports
Delémont	Sonja Teutschmann	Responsable administrative
Genève	Philippe Voirol	Chef Service des Sports
Lancy	Serge Troxier	Chef Service des Sports
Lausanne	Patrice Iseli	Chef Service des Sports
Locarno	Philippe Richardet	Dicastero Sport
Macolin	Olivier Swysen	Office Fédéral du Sport
Monthey	Daniel Comte	Chef de Service Travaux publics
Morges	Philippe Regamey	Chef de Service
Moutier	Maxime Jobin	Chef de Service
Neuchâtel	Etienne Dagon	Chef de Service
Nyon	Sylvain Rolli	Chef de Service
Prilly	Jean-François Pointet	Chef de Service
Pully	Jean-Pierre Frank	Chef de Service
Yverdon	Gérard Junod	Service des Sports

Ligue Suisse de Hockey sur Glace Amateur – Région Romande

Bernard Berset	Secrétaire
Philippe Duvoisin	Président
Jean-François Galley	Président de la Commission des Arbitres

Christian Ochem	Président Syndicat National des Patinoires Françaises, Belfort
Hubert Tourneur	1 ^{er} Vice Président, Mégève
Pierre Corne	Secrétaire, Besançon
Luc Van Audenhaege	Bruxelles

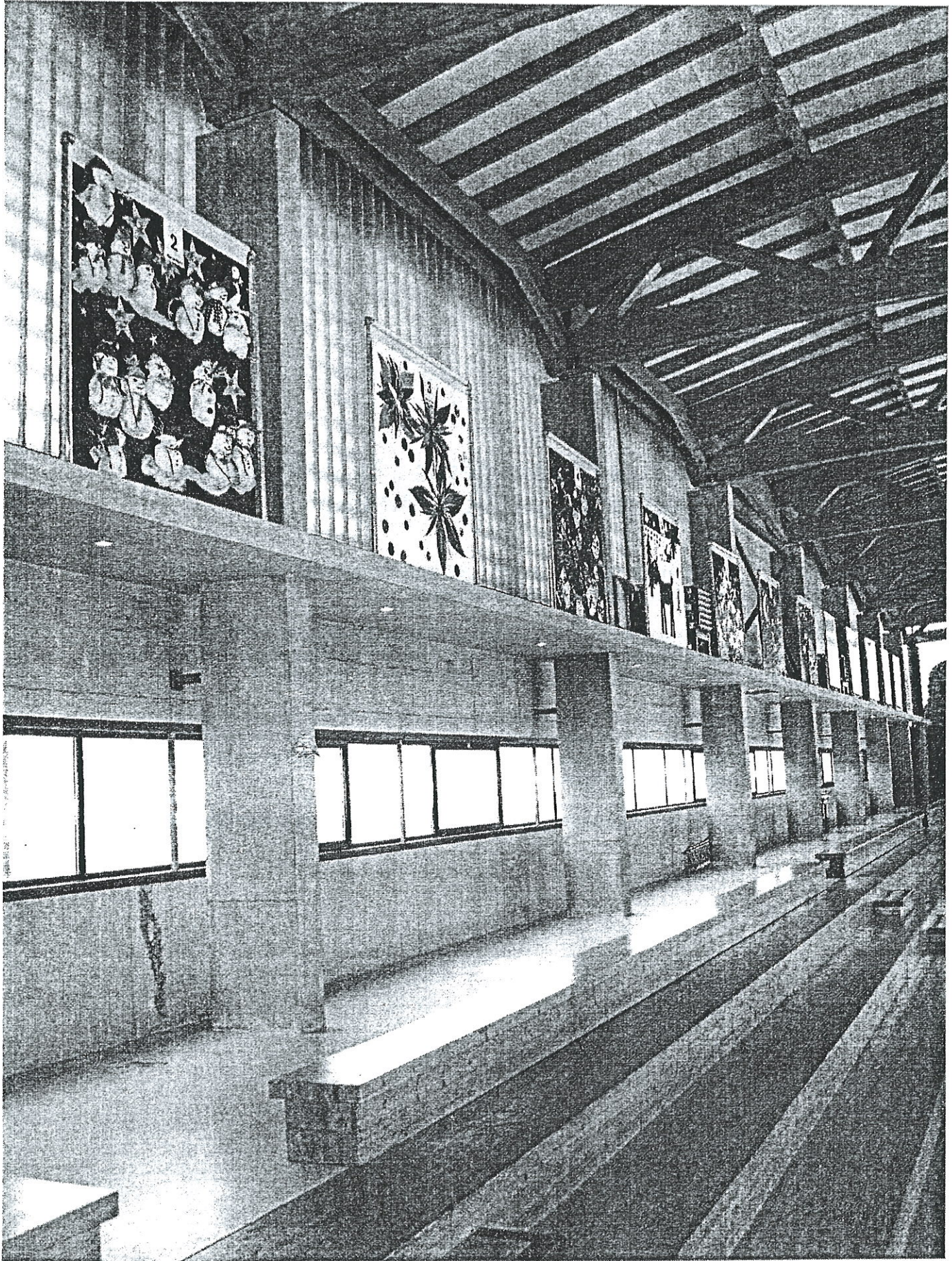
Un calendrier de l'Avent géant à la patinoire du Centre Sportif Sous-Moulin

**24 classes des écoles des 3 Chêne, avec le soutien des 4C (Centre Culturel Commun des 3 Chêne),
ont réalisé un calendrier de l'Avent vraiment hors du commun.**

Dès le 1^{er} décembre 2006, le pourtour de la mezzanine de la patinoire sera décoré de 24 panneaux de 2 mètres sur 2 créés par les élèves des écoles des 3 Chêne sur le thème de la fête de Noël et de la nativité. Chaque jour, un dessin sera découvert pour le plaisir des patineurs et des visiteurs.

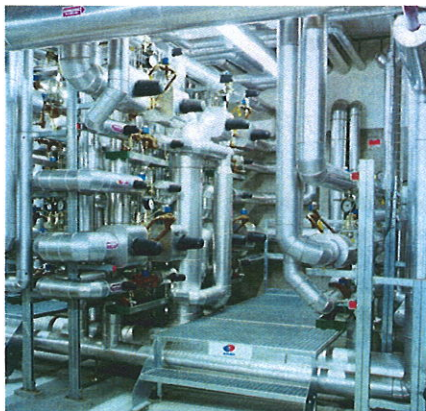
Ce calendrier de l'Avent géant est une nouvelle initiative originale du CSSM qui permet de créer une passerelle inédite entre culture et sport. Les panneaux sont posés dans des cadres métalliques qui sont fixés de manière permanente sur la mezzanine et qui permettront d'accueillir un calendrier de l'Avent inédit chaque année, mais aussi d'autres réalisations ou expositions.

La première fenêtre a été ouverte le 1^{er} décembre 2006 à 17h30, en présence des autorités communales et scolaires.





La glace, ça commence avec le froid



et le froid c'est notre métier.

Axima SA
Génie technique du froid
Zürcherstrasse 12
CP 414
CH-8401 Winterthour
Tél. 052 262 37 00
Fax 052 262 01 28
kaeltetechnik@axima.ch
www.axima.ch

Aarau · Baden · Bâle · Berne · Bienne · Frauenfeld · Fribourg · Genève · Glaris ·
Kreuzlingen · Lausanne · La Chaux-de-Fonds · Lucerne · Moutier · Neuchâtel ·
Nyon · Olten · Rapperswil · Sarnen · Schaffhouse · Sion · Soleure · Saint-Gall ·
Thoune · Winterthour · Zoug · Zurich



Présence régionale de Axima Suisse

Axima SA

Siège

Zürcherstrasse 12
8401 Winterthur
Tél: +41 (0)52 262 11 44
info@axima.ch

Succursale de Aarau

Hinterdorfstrasse 21
5032 Rohr AG
Tél: +41 (0)62 837 15 15
aarau@axima.ch

Succursale de Baden

Obere Gasse 4
5400 Baden
Tél: +41 (0)56 204 92 00
baden@axima.ch

Succursale de Bâle

Holeestrasse 87
4015 Bâle
Tél: +41 (0)61 306 66 00
basel@axima.ch

Succursale de Berne

Schönburgstrasse 41
3000 Berne 25
Tél: +41 (0)31 335 82 82
bern@axima.ch

Succursale de Bienne

Route de Longeau 10
2504 Bienne
Tél: +41 (0)32 325 28 28
bienne@axima.ch

Succursale de Frauenfeld

Metzgerstrasse 5
8501 Frauenfeld
Tél: +41 (0)52 728 00 33
frauenfeld@axima.ch

Succursale de Fribourg

Route d'Englisberg 17
1763 Granges-Paccot
Tél: +41 (0)26 465 10 10
fribourg@axima.ch

Succursale de Genève

Chemin du Château-Bloch 10
1219 Le Lignon
Tél: +41 (0)22 979 30 00
geneve@axima.ch

Succursale de Glaris

Obere Pressi 31
8750 Glaris
Tél: +41 (0)55 640 31 15
glarus@axima.ch

Succursale de Kreuzlingen

Freiestr. 28
8280 Kreuzlingen
Tél: +41 (0)71 672 18 85
info@axima.ch

Succursale de La Chaux-de-Fonds

Rue de la Serre 29
2300 La Chaux-de-Fonds
Tél: +41 (0)32 910 91 00
lachauxdefonds@axima.ch

Succursale de Lausanne

Chemin d'Entre-bois 2bis
1000 Lausanne 8
Tél: +41 (0)21 644 34 34
lausanne@axima.ch

Succursale de Lucerne

Obernauerstrasse 6
6010 Kriens
Tél: +41 (0)41 329 59 59
luzern@axima.ch

Succursale de Moutier

Chemin de la Courtine 26
2740 Moutier
Tél: +41 (0)32 493 37 27
moutier@axima.ch

Succursale de Neuchâtel

Rue Prébarreau 17
2004 Neuchâtel
Tél: +41 (0)32 727 61 11
neuchatel@axima.ch

Succursale de Nyon

La Levratte 28
1260 Nyon
Tél: +41 (0)22 361 95 67
nyon@axima.ch

Succursale de Olten

Ringstrasse 1
4600 Olten
Tél: +41 (0)62 212 14 63
olten@axima.ch

Succursale de Rapperswil

Zürcherstrasse 102
8640 Rapperswil
Tél: +41 (0)55 220 69 99
rapperswil@axima.ch

Succursale de Sarnen

Industriestrasse 20
6060 Sarnen
Tél: +41 (0)41 662 00 30
sarnen@axima.ch

Succursale de Schaffhouse

Längenberstrasse 7
8200 Schaffhouse
Tél: +41 (0)52 643 13 23
schaffhausen@axima.ch

Succursale de Sion

Eyenweg 3
3900 Brigerbad
Tél: +41 (0)27 946 78 70
sion@axima.ch

Succursale de Soleure

Luzernstrasse 29
4501 Soleure
Tél: +41 (0)32 622 51 21
solothurn@axima.ch

Succursale de Saint-Gall

Walenbüchelstrasse 1
9001 Saint-Gall
Tél: +41 (0)71 274 01 11
stgallen@axima.ch

Succursale de Thoune

Frutigenstrasse 8
3600 Thoune
Tél: +41 (0)33 222 67 22
thun@axima.ch

Succursale de Winterthur

Zeughausstrasse 70
8411 Winterthur
Tél: +41 (0)52 262 75 55
winterthur@axima.ch

Succursale de Zoug

Untermüli 9
6302 Zoug
Tél: +41 (0)41 760 88 11
zug@axima.ch

Succursale de Zurich

Riesbachstrasse 61
8034 Zurich
Tél: +41 (0)44 386 91 11
zuerich@axima.ch

Génie technique du froid

Zürcherstrasse 12
8401 Winterthur
Tél: +41 (0)52 262 37 00
kaeltetechnik@axima.ch

Axima Lab

Zürcherstrasse 12
8401 Winterthur
Tél: +41 (0)52 262 47 47
axilab@axima.ch

F. Heusser AG

Hardstrasse 245
8031 Zurich
Tél: +41 (0)44 444 56 56
fheusser@fheusser.ch

Caliqua AG

Bruderholzstrasse 31
4002 Basel
Tél: +41 (0)61 366 35 00
kontakte@caliqua.ch

